

**ZAMRAŻARKA  
PRZEWODNIK UŻYWANIA  
KFUF 08252 W**



**[www.kernau.com](http://www.kernau.com)**

## **SZANOWNY KLIENCIE,**

Dziękujemy za zainteresowanie naszą ofertą i gratulujemy wyboru.

Naszym celem jest zaoferowanie Wam produktów o wysokiej jakości, które spełnią Wasze oczekiwania. Opisywane urządzenie zostało wyprodukowane w nowoczesnych zakładach i dokładnie przetestowane pod względem jakości. Niniejsza instrukcja została opracowana w celu ułatwienia obsługi urządzenia, które wyprodukowano z wykorzystaniem najnowszej technologii gwarantującej zaufanie i maksymalną wydajność. Przed przystąpieniem do korzystania z urządzenia należy uważnie zapoznać się z niniejszą instrukcją, ponieważ zawiera podstawowe informacje dotyczące bezpiecznej instalacji, konserwacji i obsługi. W sprawie instalacji urządzenia należy zwrócić się do najbliższego autoryzowanego serwisu.

### **UWAGA**

Instrukcja zawiera ważne informacje dotyczące użytkowania i konserwacji urządzenia, dlatego prosimy o uważne zapoznanie się z prostymi instrukcjami i o przestrzeganie ich, co umożliwi Państwu osiągnięcie znakomitych rezultatów użytkowania. Prosimy także o przechowywanie poniższej instrukcji w bezpiecznym miejscu, bo można było z niej skorzystać.

Producent nie ponosi odpowiedzialności za jakiegokolwiek uszkodzenia mienia lub osób powstałe w wyniku błędnego montażu lub niewłaściwego użytkowania urządzenia.

# SPIS TREŚCI

<b>CZEŚĆ 1. PRZED ROZPOCZĘCIEM KORZYSTANIA Z URZĄDZENIA ...</b>	<b>4</b>
OSTRZEŻENIA OGÓLNE .....	4
ABY UNIKNĄĆ ZANIECZYSZCZENIA ŻYWNOSCI .....	5
STARE I ZEPSUTE LODÓWKI I ZAMRAŻARKI .....	6
OSTRZEŻENIA BEZPIECZEŃSTWA .....	6
MONTAŻ I OBSŁUGA ZAMRAŻARKI .....	7
PRZED ROZPOCZĘCIEM KORZYSTANIA Z ZAMRAŻARKI .....	8
<b>CZEŚĆ 2. TWOJA ZAMRAŻARKA .....</b>	<b>9</b>
PANEL STEROWANIA ZAMRAŻARKI .....	9
USTAWIENIE TERMOSTATU ZAMRAŻARKI .....	9
AKCESORIA .....	9
OSTRZEŻENIA O DOSTOSOWYWANIU TEMPERATURY .....	10
<b>CZEŚĆ 3. WKŁADANIE ŻYWNOSCI .....</b>	<b>11</b>
<b>CZEŚĆ 4. CZYSZCZENIE I KONSERWACJA .....</b>	<b>15</b>
ROZMRAŻANIE ZAMRAŻARKI .....	16
<b>CZEŚĆ 5. TRANSPORT I ZMIANA MIEJSCA MONTAŻU .....</b>	<b>17</b>
ZMIANA POŁOŻENIA DRZWI .....	17
<b>CZEŚĆ 6. ROZWIĄZYWANIE PROBLEMÓW .....</b>	<b>18</b>
POSTĘPOWANIE W PRZYPADKU WYSTĄPIENIA USTERKI URZĄDZENIA .....	18
POSTĘPOWANIE W PRZYPADKU OBNIŻENIA WYDAJNOŚCI URZĄDZENIA .....	18
POSTĘPOWANIE W PRZYPADKU GŁOŚNEJ PRACY URZĄDZENIA .....	18
JEŚLI ZAMRAŻARKA NIE CHŁODZI DOSTATECZNIE .....	19
ZALECENIA .....	19
WSKAZÓWKI DOTYCZĄCE OSZCZĘDZANIA ENERGII .....	19
<b>CZEŚĆ 7. BUDOWA I WYPOSAŻENIE .....</b>	<b>20</b>
INFORMACJE NA TEMAT SZKLANYCH PÓLEK ZAMRAŻALNIKA .....	20

## CZĘŚĆ 1. PRZED ROZPOCZĘCIEM KORZYSTANIA Z URZĄDZENIA

### OSTRZEŻENIA OGÓLNE

**OSTRZEŻENIE:** Nie należy zasłaniać otworów wentylacyjnych zabudowy ani wbudowanej struktury.

**OSTRZEŻENIE:** Nie należy stosować żadnych narzędzi mechanicznych ani środków w celu przyspieszenia procesu rozmrażania innych niż zalecane przez producenta.

**OSTRZEŻENIE:** Wewnątrz komór do przechowywania żywności nie należy używać urządzeń elektrycznych innych niż te wskazane przez producenta.

**OSTRZEŻENIE:** Należy uważać, aby nie uszkodzić obiegu czynnika chłodniczego.

**OSTRZEŻENIE:** Aby uniknąć jakichkolwiek zagrożeń wynikających z braku stabilności urządzenia, należy je naprawiać zgodnie z następującymi instrukcjami.

**OSTRZEŻENIE:** Ustawiając urządzenie, należy unikać uwięzienia lub uszkodzenia.

**OSTRZEŻENIE:** Nie umieszczać rozgałęziaczy ani przenośnych źródeł zasilania z tyłu urządzenia.



Symbol ISO 7010 W021

**OSTRZEŻENIE;** ryzyko pożaru / materiały łatwopalne

- Jeżeli w urządzeniu zastosowano środek R600a jakoczynnik chłodniczy (ta informacja będzie znajdować się na etykiecie chłodziarki), należy zachować ostrożność podczas transportu i montażu, aby zapobiec zniszczeniu części chłodziarki. Środek R600a jest przyjaznym środowisku, naturalnym gazem, ale jest on wybuchowy. W przypadku wycieku gazu w wyniku uszkodzenia elementów chłodziarki należy odsunąć lodówkę od źródeł otwartego ognia lub ciepła i przez kilka minut wietrzyć pomieszczenie, w którym znajduje się urządzenie.
- Podczas przenoszenia i ustawiania lodówki należy uważać, aby nie uszkodzić obiegu gazu chłodziarki.
- W urządzeniu nie należy przechowywać materiałów, takich jak aerozole z substancjami łatwopalnymi.
- To urządzenie jest przeznaczone do użytku w domu.
- Jeśli wtyczka chłodziarki nie jest zgodna z gniazdem elektrycznym, musi zostać wymieniona przez wykwalifikowaną osobę w celu uniknięcia niebezpieczeństwa.
- Z przewodem zasilającym chłodziarki została połączona specjalna wtyczka z uziemieniem. Wtyczka ta powinna być używana z gniazdem elektrycznym z uziemieniem 16 A. Jeśli w domu użytkownika nie ma takiego gniazda, należy zlecić jego montaż autoryzowanemu elektrykowi.

- Urządzenie może być używane przez dzieci w wieku od 8 lat wzwyż oraz osoby o ograniczonych zdolnościach ruchowych, postrzegania lub umysłowych, a także osoby nie posiadające odpowiedniego doświadczenia i wiedzy pod nadzorem innych osób oraz po instruktażu dotyczącym bezpiecznego użytkowania, pod warunkiem że rozumiejąone niebezpieczeństwa wynikające z nieprawidłowego użytkowania. Dzieci nie powinny bawić się urządzeniem. Należące do obowiązków użytkownika czynności z zakresu czyszczenia i konserwacji nie powinny być wykonywane przez dzieci bez nadzoru.
- Dzieci w wieku od 3 do 8 lat mogą ładować i rozładowywać urządzenia chłodnicze. Dzieci nie powinny czyścić urządzeń lub wykonywać konserwacji przewidzianej dla użytkownika, bardzo małe dzieci (poniżej 3. roku życia) w ogóle nie powinny korzystać z urządzeń, użytkowanie urządzeń przez małe dzieci (od 3 do 8 lat) jest bezpieczne tylko pod stałym nadzorem, starsze dzieci (w wieku od 8 do 14 lat) i osoby szczególnie wrażliwe mogą bezpiecznie korzystać z urządzeń pod właściwym nadzorem lub po tym, jak zostały zapoznane z instrukcją użytkowania urządzenia. Ludzie bardzo wrażliwi mogą bezpiecznie korzystać z urządzenia tylko pod stałym nadzorem.
- Jeśli przewód zasilający jest uszkodzony, powinien zostać wymieniony przez wykwalifikowaną osobę w celu uniknięcia niebezpieczeństwa.
- To urządzenie nie jest przeznaczone do użytku na wysokościach przekraczających 2000 m.n.p.m.

## **ABY UNIKNĄĆ ZANIECZYSZCZENIA ŻYWNOŚCI, NALEŻY PRZESTRZEGAĆ PONIŻSZYCH INSTRUKCJI:**

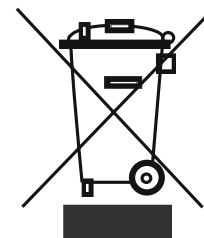
- Pozostawianie zbyt długo otwartych drzwi może spowodować znaczny wzrost temperatury w komorach urządzenia.
- Regularnie czyścić powierzchnie, które mogą wejść w kontakt z żywnością, oraz dostępne systemy odwadniające.
- Surowe mięso i ryby przechowywać w odpowiednich pojemnikach w lodówce, aby nie miały żadnego kontaktu z innymi produktami spożywczymi.
- Komory na mrożonki oznaczone dwiema gwiazdkami są odpowiednie do przechowywania zamrożonej żywności, przechowywania lub robienia lodów i robienia kostek lodu.
- Komory oznaczone jedną lub trzema gwiazdkami nie nadają się do zamrażania świeżej żywności.
- Jeśli urządzenie chłodnicze pozostaje puste przez dłuższy czas, należy je wyłączyć, rozmrozić, wyczyścić, osuszyć i pozostawić otwarte drzwi, aby zapobiec rozwojowi pleśni w urządzeniu.

## STARE I ZEPSUTE LODÓWKI I ZAMRAŻARKI

Jeśli stara lodówka lub zamrażarka ma zamek, należy go wyłamać lub usunąć przed wyrzuceniem urządzenia, ponieważ dzieci mogą utknąć wewnątrz i może dojść do wypadku.

Stare lodówki i zamrażarki mogą zawierać materiał izolacyjny oraz czynnik chłodniczy z CFC lub HFC. Dlatego pozbywając się starych lodówek i zamrażarek, należy zadbać o ochronę środowiska.

Należy skontaktować się z samorządem lokalnym i zapytać o miejsce składowania zużytego sprzętu elektronicznego i elektrycznego do celów ponownego użycia, przetwarzania i odzysku.

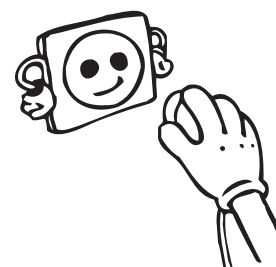


### UWAGI:

- Przed montażem i rozpoczęciem korzystania z urządzenia należy dokładnie przeczytać instrukcję obsługi. Nie ponosimy odpowiedzialności za szkody powstałe w wyniku nieprawidłowego użytkowania urządzenia.
- Należy postępować zgodnie z instrukcjami znajdującymi się na urządzeniu i instrukcją obsługi oraz przechowywać instrukcję w bezpiecznym miejscu, aby móc rozwiązać problemy, które mogą się pojawić w przyszłości.
- Urządzenie to zostało wyprodukowane do użytku domowego i może być używane wyłącznie w domach i tylko do określonych celów. Urządzenie nie jest przeznaczony do użytku komercyjnego ani publicznego. Takie użycie spowoduje unieważnienie gwarancji urządzenia, a nasza firma nie będzie ponosiła odpowiedzialności za powstałe w wyniku tego straty.
- To urządzenie zostało wyprodukowane do użytku domowego i służy wyłącznie do chłodzenia/przechowywania żywności. Urządzenie to nie jest odpowiednie do użytku komercyjnego lub publicznego ani do przechowywania substancji innych niż żywność. Nasza firma nie ponosi odpowiedzialności za straty powstałe w przypadku nie zastosowania się do powyższego postanowienia.

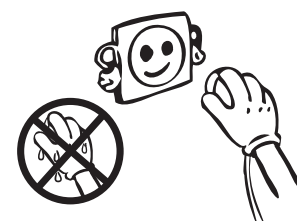
### OSTRZEŻENIA BEZPIECZEŃSTWA

- Nie podłączać lodówki do sieci elektrycznej przy użyciu przedłużacza.
- Nie należy podłączać zniszczonych, pękniętych ani starych wtyczek.
- Nie należy ciągnąć, zginać ani niszczyć przewodu.





- To urządzenie zostało zaprojektowane do użytku przez osoby dorosłe. Nie należy dopuścić, aby dzieci bawiły się urządzeniem lub zawieszały się na jego drzwiach.
- Nigdy nie dotykać przewodu/wtyczki mokrymi rękami, gdyż mogłoby to spowodować zwarcie lub porażenie prądem.
- Nie umieszczać szklanych butelek lub puszek z napojami w komorze do wytwarzania lodu, gdyż mogą one pęknąć w wyniku zamrażania zawartości.
- Nie umieszczać w lodówce materiałów wybuchowych lub łatwopalnych. Napoje zawierające wysokoprocentowy alkohol umieścić w lodówce pionowo i upewnić się, że są szczelnie zamknięte.
- Nie dotykać lodu usuwanego z komory do wytwarzania lodu. Lód może powodować odmrożenia i/lub skaleczenia.
- Nie dotykać mrożonych produktów mokrymi rękami. Nie należy jeść lodów lub kostek lodu zaraz po wyjęciu ich z komory do wytwarzania lodu.
- Nie należy ponownie zamrażać mrożonych produktów po ich rozmrożeniu. Niezastosowanie się do powyższego zalecenia może spowodować problemy zdrowotne takie jak zatrucie pokarmowe.
- Nie należy przykrywać obudowy zamrażarki ani górnej jej części materiałem. Wpływa to na działanie zamrażarki.
- Należy zabezpieczyć akcesoria zamrażarki na czas transportu, aby zapobiec ich uszkodzeniu.

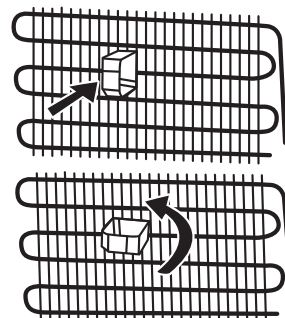


## MONTAŻ I OBSŁUGA ZAMRAŻARKI

***Przed rozpoczęciem korzystania z zamrażarki należy zwrócić uwagę na następujące kwestie:***

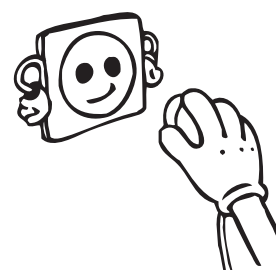
- Napięcie robocze zamrażarki wynosi 220–240 V (50 Hz).
- Nie ponosimy odpowiedzialności za szkody, które wystąpią po podłączeniu urządzenia do gniazda bez uziemienia.
- Zamrażarkę należy umieścić w miejscu nienarażonym na działanie promieni słonecznych.
- Urządzenie powinno znajdować się w odległości co najmniej 50 cm od pieców, kuchenek gazowych i nagrzewnic oraz co najmniej 5 cm od kuchenek elektrycznych.

- Zamrażarka nigdy nie powinna być używana na zewnątrz ani narażona na działanie deszczu.
- Jeśli zamrażarka znajduje się obok drugiej zamrażarki przeznaczonej do głębokiego mrożenia, należy zostawić pomiędzy nimi przerwę co najmniej 2 cm, aby zapobiec tworzeniu się wilgoci na zewnętrznej powierzchni.
- Nie należy umieszczać ciężkich przedmiotów na urządzeniu.
- Nie umieszczać żadnych przedmiotów na zamrażarce oraz zamontować ją w odpowiednim miejscu, zostawiając nad nią co najmniej 15 cm wolnego miejsca.
- Użyć regulowanych przednich nóg, aby upewnić się, że urządzenie jest ustawione poziomo i stabilnie. Nogi można regulować przez przekręcenie ich w jakimkolwiek kierunku. Należy to zrobić przed umieszczeniem żywności w zamrażarce.
- Przed rozpoczęciem korzystania z zamrażarki należy przetrzeć wszystkie części urządzenia roztworem z ciepłej wody i łyżeczki sody oczyszczonej, a następnie przepłukać czystą wodą i wytrzeć do sucha. Po oczyszczeniu włożyć wszystkie części do zamrażarki.
- Należy zamontować plastikową prowadnicę dystansującą (część z czarnymi przeziernikami z tyłu), obracając ją o 90° (jak pokazano na ilustracji), tak aby skraplacz nie dotykał ściany.
- Zamrażarka powinna zostać umieszczona przy ścianie, z zachowaniem odstępu nieprzekraczającego 75 mm.



## PRZED ROZPOCZĘCIEM KORZYSTANIA Z ZAMRAŻARKI

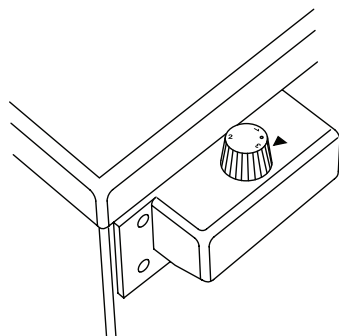
- Przed pierwszym użyciem zamrażarki lub po transporcie musi ona stać pionowo przynajmniej przez 3 godziny, zanim zostanie podłączona do prądu. Pozwoli to na efektywne działanie i zapobiegnie uszkodzeniu sprężarki.
- Przy pierwszym użyciu z zamrażarki może wydzielać się zapach. Jest to normalne, a zapach zniknie, gdy zamrażarka rozpocznie chłodzenie.





## CZĘŚĆ 2. TWOJA ZAMRAŻARKA

### PANEL STEROWANIA ZAMRAŻARKI



Termostat zamrażarki automatycznie reguluje temperaturę wewnątrz komór urządzenia.

Obracając pokrętkę od położenia „1” do „3”, można ustawić niższe temperatury.

#### WAŻNA UWAGA:

Nie należy ustawiać pokrętła poza położeniem 1, ponieważ spowoduje to zatrzymanie pracy urządzenia.

### USTAWIENIE TERMOSTATU ZAMRAŻARKI

1. W przypadku krótkotrwałego przechowywania artykułów spożywczych w komorze zamrażarki można ustawić pokrętkę między położeniem minimalnym i średnim.
2. W przypadku długotrwałego przechowywania artykułów spożywczych w komorze zamrażarki można ustawić pokrętkę w położeniu średnim.
3. W przypadku mrożenia świeżych artykułów spożywczych. Urządzenie będzie pracować przy niższych temperaturach.

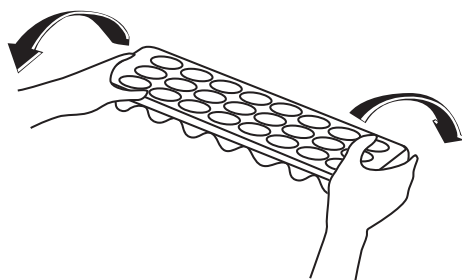
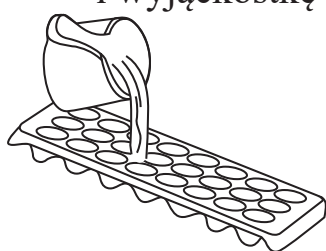
#### WAŻNE:

Temperatura otoczenia, temperatura świeżo umieszczonych w chłodziarce artykułów spożywczych oraz częstotliwość otwierania drzwi mają wpływ na temperaturę w komorze zamrażarki. Jeśli to konieczne, zmień ustawienie temperatury.

### AKCESORIA

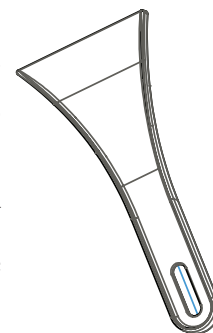
#### TACKA DO LODU

- Napełnić tackę do lodu wodą i umieścić ją w komorze zamrażarki.
- Gdy woda całkowicie zamrznie, można obrócić tackę, jak pokazano poniżej, i wyjąć kostkę lodu.



## PLASTIKOWA SKROBACZKA

Po pewnym czasie w niektórych częściach zamrażarki zacznie powstawać szron. Szron nagromadzony w zamrażarce powinien być okresowo usuwany. W razie potrzeby należy użyć dostarczonej plastikowej skrobaczki. Nie należy używać do tego ostrych narzędzi. Mogłyby one przebić obwód lodówki i spowodować nieodwracalne uszkodzenie urządzenia.



## OSTRZEŻENIA O DOSTOSOWYWANIU TEMPERATURY

- Jeżeli wprowadzono ustawienia temperatury, nie zostaną one skasowane w przypadku awarii zasilania.
- Nie należy zaczynać kolejnego ustawienia przed ukończeniem poprzedniego.
- Temperaturę należy dostosowywać w zależności od częstotliwości otwierania drzwi i ilości żywności w zamrażarce.
- Przy pierwszym włączeniu urządzenia należy pozwolić mu pracować nieprzerwanie przez 24 godziny, aż schłodzi się do odpowiedniej temperatury.
- Podczas tego początkowego 24-godzinnego okresu nie należy otwierać drzwi ani wkładać dużo żywności do urządzenia.
- Jeśli urządzenie jest wyłączone lub odłączone od zasilania, należy przed ponownym włączeniem lub podłączeniem do zasilania odczekać co najmniej 5 minut, aby nieuszkodzić sprężarki.
- Zamrażarka jest zaprojektowana z myślą o działaniu w poszczególnych zakresach temperatur otoczenia, zgodnie z klasą klimatyczną znajdującą się na etykiecie informacyjnej. Nie zaleca się używania lodówki w temperaturach przekraczających wskazane wartości.
- Urządzenie zostało zaprojektowane z myślą o użytkowaniu w temperaturze otoczenia od 10 do 43°C.

Klasa klimatyczna	Temperatura otoczenia °C
T	Między 16 i 43 (°C)
ST	Między 16 i 38 (°C)
N	Między 16 i 32 (°C)
SN	Między 10 i 32 (°C)

### CZĘŚĆ 3. WKŁADANIE ŻYWNOSCI

- Komora zamrażarki służy do zamrażania świeżej żywności i przechowywania mrożonej żywności przez okres wskazany na opakowaniu, a także do przygotowywania kostek lodu.
- Nie należy umieszczać świeżej ani ciepłej żywności obok mrożonej żywności, ponieważ może to spowodować jej rozmrożenie.
- Przed zamrożeniem świeżej żywności (np. mięsa, ryb i mięsa mielonego) należy ją podzielić na porcje do jednorazowego użycia.
- Przy przechowywaniu mrożonej żywności należy starannie przestrzegać instrukcji podanych na opakowaniu. Jeśli na opakowaniu nie są podane żadne informacje, żywność nie powinna być przechowywana dłużej niż przez 3 miesiące od daty zakupu.
- Przy kupowaniu mrożonej żywności należy się upewnić, że została ona zamrożona w odpowiedniej temperaturze oraz że opakowanie jest nienaruszone.
- Mrożoną żywność należy transportować w odpowiednich pojemnikach, aby zachować jej jakość, i należy ją z powrotem wkładać do zamrażarki najszybciej jak to możliwe.
- Jeśli opakowanie mrożonki zdradza objawy zawilgocenia i nietypowego spęcznienia, prawdopodobne jest, że było ono uprzednio przechowywane w nieodpowiedniej temperaturze i że jego zawartość się zepsuła.
- Czas przydatności do spożycia zależy od temperatury w pomieszczeniu, ustawienia termostatu, częstotliwości otwierania drzwiczek, rodzaju żywności oraz czasu trwania jej transportu ze sklepu do domu.
- Należy zawsze przestrzegać instrukcji wydrukowanych na opakowaniu i nigdy nie przekraczać podanego czasu przydatności do spożycia.

	<b>OKRES PRZECHOWYWANIA (W MIESIĄCACH)</b>	<b>CZAS ROZMRAŻANIA W TEMPERATURZE POKOJOWEJ (W GODZINACH)</b>	<b>CZAS ROZMRAŻANIA W PIEKARNIKU (W MINUTACH)</b>
Chleb	4–6	2–3	4–5 (220–225 °C)
Herbatniki	3–6	1–1,5	5–8 (190–200 °C)
Ciasto	1–3	2–3	5–10 (200–225 °C)
Tarta	1–1,5	3–4	5–8 (190–200 °C)
Ciasto filo	2–3	1–1,5	5–8 (190–200 °C)
Pizza	2–3	2–4	15–20 (200 °C)

RYBY I MIĘSO	PRZYGOTOWANIE	OKRES PRZECHOWYWANIA (W MIESIĄCACH)	CZAS ROZMRAŻANIA W TEMPERATURZE POKOJOWEJ (W GODZINACH)
Steki wołowe	Zapakowane do zamrożenia w odpowiednich porcjach.	6–10	1–2
Jagnięcina	Zapakowane do zamrożenia w odpowiednich porcjach.	6–8	1–2
Pieczeń cielęca	Zapakowane do zamrożenia w odpowiednich porcjach.	6–10	1–2
Pokrojona cielęcina	W małych kawałkach.	6–10	1–2
Pokrojona baranina	W kawałkach.	4–8	2–3
Mięso mielone	W wygodnych porcjach, zapakowane bez przyprawiania.	1–3	2–3
Podroby (w kawałkach)	W kawałkach.	1–3	1–2
Kiełbasy/salami	Zapakowane, nawet jeśli są osłonkach.	1–2	Do rozmrożenia.
Kurczak i indyk	Zapakowane do zamrożenia w odpowiednich porcjach.	7-8	10-12
Gęś/kaczka	Zapakowane do zamrożenia w odpowiednich porcjach.	4-8	10
Jelenina, królik, dzik	Porcje po 2,5 kg bez kości.	9-12	10-12
Ryby słodkowodne (pstrąg, karp, szczupak, sum)	Wymyć i osuszyć po dokładnym wypatroszeniu i usunięciu łusek, jeśli potrzeba, odciąć ogon i głowę.	2	Do całkowitego rozmrożenia.
Chude ryby (labraks, turbot, sola)		4-8	
Tłuste ryby (bonito, makrela, lufar, sardela)		2-4	
Skorupiaki	Oczyszczone i umieszczone w torebkach.	4–6	Do całkowitego rozmrożenia.

### UWAGA:

Mrożoną żywność po rozmrożeniu należy gotować tak jak świeże produkty. Jeśli nie zostanie ugotowana po rozmrożeniu, NIGDY nie wolno jej zamrażać ponownie.

WARZYWA I OWOCE	PRZYGOTOWANIE	OKRES PRZECHOWYWANIA (W MIESIĄCACH)	CZAS ROZMRAŻANIA W TEMPERATURZE POKOJOWEJ (W GODZINACH)
Kalafior	Usunąć liście, podzielić na różyczki i trzymać w wodzie z dodatkiem odrobiny cytryny.	10–12	Można używać w postaci zamrożonej
Zielona fasolka, fasolka szparagowa	Umyć i pokroić na małe kawałki.	10–13	Można używać w postaci zamrożonej
Groszek	Wyłuskać i umyć.	12	Można używać w postaci zamrożonej
Grzyby i szparagi	Umyć i pokroić na małe kawałki.	6-9	Można używać w postaci zamrożonej
Kapusta	Umyta.	6-8	2
Bakłażan	Po umyciu pokroić na kawałki 2 cm.	10-12	Oddzielić krążki od siebie
Kukurydza	Umyć i zapakować jako kolby lub ziarna.	12	Można używać w postaci zamrożonej
Marchew	Umyć i pokroić na plasterki.	12	Można używać w postaci zamrożonej
Papryka	Usunąć łodygę, podzielić na połowy i usunąć ziarna.	8-10	Można używać w postaci zamrożonej
Szpinak	Umyty.	6-9	2
Jabłka i gruszki	Pokroić, obierać ze skórki.	8–10	(w zamrażalniku) 5
Morele i brzoskwinie	Podzielić na połowy i usunąć pestkę.	4-6	(w zamrażalniku) 4
Truskawki i maliny	Umyć i wyczyścić.	8–12	2
Gotowane owoce	W pojemniku z dodatkiem 10% cukru.	12	4
Śliwki, czereśnie, wiśnie	Umyć i usunąć ogonki.	8–12	5-7

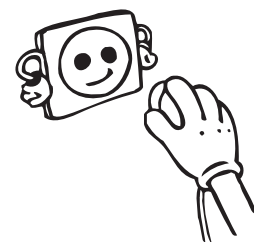


NABIAŁ I CIASTA		PRZYGOTOWANIE	OKRES PRZECHOWYWANIA (W MIESIĄCACH)	WARUNKI PRZECHOWYWANIA	
zapakowane (homogenizowane) mleko		we własnym opakowaniu	2-3	tylko produkty homogenizowane	
ser (oprócz twarogu)		w plasterkach	6-8	Możliwe krótkoterminowe przechowywanie w oryginalnym opakowaniu. W przypadku długoterminowego przechowywania należy zawinąć w folię.	
masło, margaryna		we własnym opakowaniu	6		
jajka*	białko jajka		10–12	30 g odpowiada jednemu żółtku.	
	roztrzepane jajko (kogiel-mogiel)	Dobrze roztrzepane, dodać szczyptę soli lub cukru, aby zapobiec nadmiernemu ścięciu.	10	50 g odpowiada jednemu żółtku.	w zamkniętym pojemniku
	żółtko jajka	Dobrze roztrzepane, dodać szczyptę soli lub cukru, aby zapobiec nadmiernemu ścięciu	8-10	2 g odpowiada jednemu żółtku.	

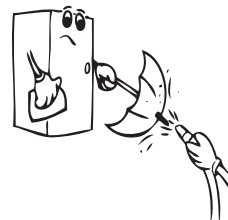
\*Nie należy zamrażać w skorupce. Białko i żółtko należy zamrażać osobno lub dobrze roztrzepane.

## CZEŚĆ 4. CZYSZCZENIE I KONSERWACJA

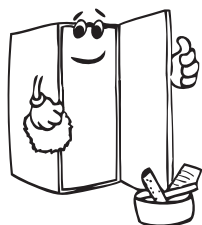
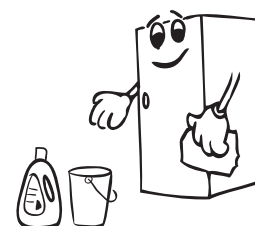
- Przed rozpoczęciem czyszczenia należy odłączyć urządzenie od zasilania.



- Nie należy czyścić urządzenia, polewając je wodą.

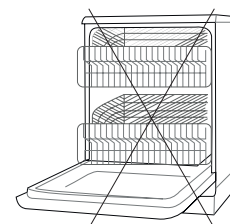


- Upewnić się, że woda nie dostanie się do obudowy lampy i innych elektrycznych elementów.

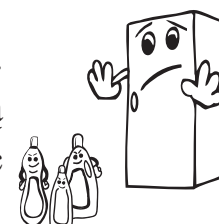


- Zamrażarka powinna być czyszczona regularnie przy użyciu roztworu sody oczyszczonej i letniej wody.

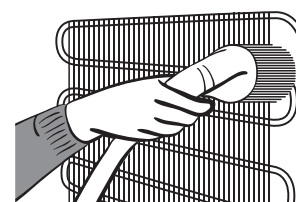
- Akcesoria czyścić oddzielnie wodą z detergentem. Nie myć ich w zmywarce.



- Nie należy używać środków ściernych, detergentów ani mydeł. Po wyczyszczeniu należy przepłukać urządzenie czystą wodą i dokładnie wysuszyć. Po zakończeniu czyszczenia podłączyć wtyczkę do sieci suchymi rękami.



- Czyścić skraplacz przy użyciu szczoteczki przynajmniej dwa razy w roku. Pomoże to zmniejszyć koszty energii i zwiększyć efektywność.



**ZASILANIE MUSI BYĆ ODŁĄCZONE**

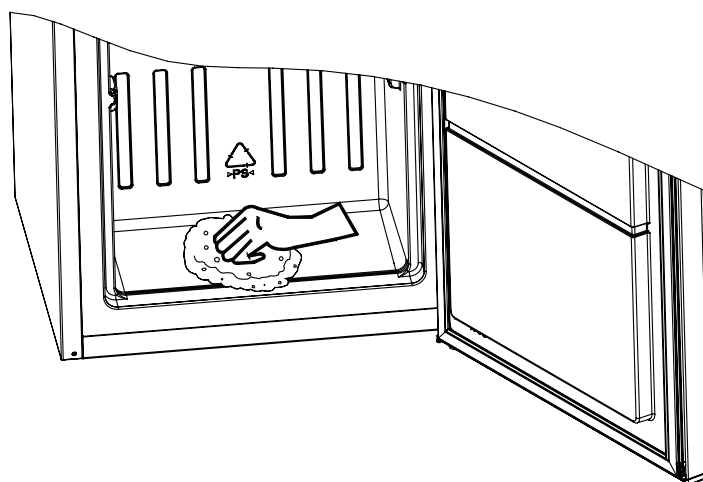
## ROZMRAŻANIE ZAMRAŻARKI

### OSTRZEŻENIE:

Nie należy używać do tej czynności metalowych narzędzi innych niż te wskazane przez producenta, ponieważ mogą one uszkodzić obwód czynnika chłodniczego. Po pewnym czasie w niektórych miejscach zacznie powstawać szron. Szron nagromadzony w zamrażalce powinien być okresowo usuwany (należy użyć w tym celu plastikowej skrobaczki).

Całkowite rozmrożenie w celu zapewnienia pełnej sprawności działania zamrażarki jest konieczne w przypadku, gdy grubość warstwy szronu przekracza 3-5 mm.

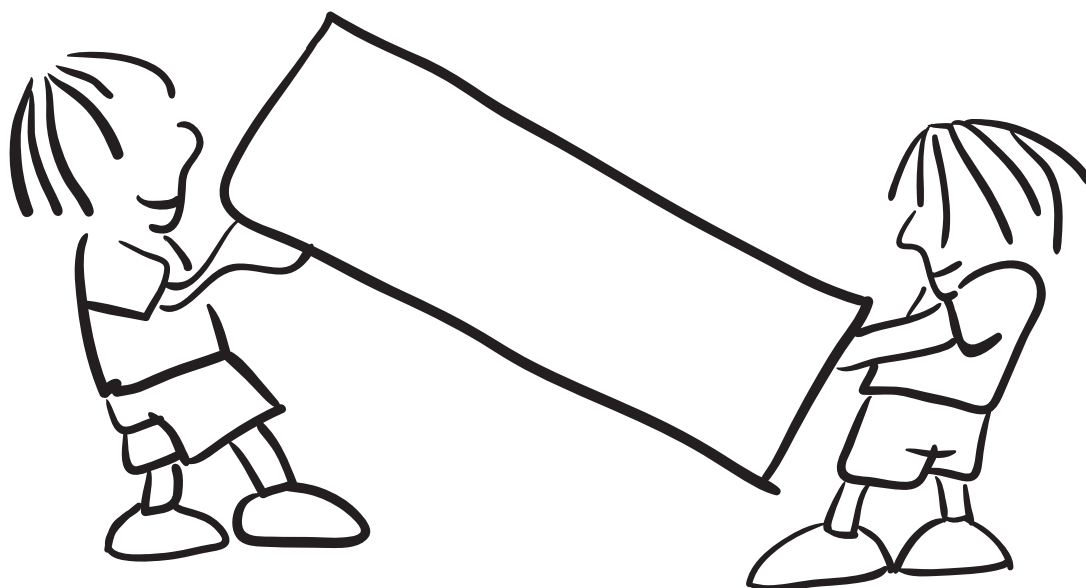
- Dzień przed rozmrożeniem urządzenia należy ustawić termostat w pozycji „3”, aby całkowicie zamrozić żywność. **(Zalecenie)**
- Na czas rozmrażania zamrożoną żywność należy zawinąć w kilka warstw papieru i przechowywać w chłodnym miejscu. Nieuchronny wzrost temperatury skróci czas możliwego przechowywania żywności. Należy pamiętać, aby zużyć żywność w stosunkowo krótkim czasie.
- Należy ustawić termostat w pozycji „” i wyłączyć urządzenie.
- Aby przyspieszyć proces rozmrażania, należy pozostawić otwarte drzwi urządzenia.
- Należy usunąć skraplającą się wodę z komory.
- Jeśli skraplająca się woda znajduje się na spodzie zamrażarki, można ją usunąć przy użyciu gąbki.
- Należy wyczyścić wnętrze zamrażarki ręcznie letnią wodą z dodatkiem niewielkiej ilości detergentu.
- **Nigdy nie należy używać żrących środków czyszczących ani produktów o działaniu ściernym.**
- Należy wysuszyć wnętrze urządzenia, podłączyć je do prądu i ustawić termostat w pozycji „3”. Po 24 godzinach można ustawić termostat w pożądaney pozycji



## CZĘŚĆ 5. TRANSPORT I ZMIANA MIEJSCA MONTAŻU

### TRANSPORT I ZMIANA MIEJSCA MONTAŻU

- W razie potrzeby można zachować oryginalne opakowania i styropian (PS).
- Urządzenie należy zabezpieczyć na czas transportu szerokimi pasami lub wytrzymałą liną. Podczas transportu muszą być przestrzegane instrukcje umieszczone na kartonie.
- Przed transportowaniem lub zmianą miejsca montażu wszystkie ruchome elementy (np. szuflada, tacki na lód itp.) powinny być wyjęte lub zamocowane taśmami, aby zabezpieczyć je przed uszkodzeniem.



Zamrażarkę przenosić w pozycji pionowej.

### ZMIANA POŁOŻENIA DRZWI

- Nie jest możliwa zmiana kierunku otwierania drzwi zamrażarki, jeżeli uchwyty drzwiowe są zamontowane na przedniej powierzchni drzwi.
- Zmiana kierunku otwierania drzwi jest możliwa tylko w modelach bez uchwytów.
- Jeżeli kierunek otwierania drzwi zamrażarki ma być zmieniony, należy skontaktować się z najbliższym autoryzowanym serwisem, aby to zrobić.

## CZEŚĆ 6. ROZWIĄZYWANIE PROBLEMÓW

Jeśli zamrażarka nie działa prawidłowo, mógł wystąpić niewielki problem. Dlatego przed wezwaniem serwisu należy sprawdzić następujące elementy, aby zaoszczędzić czas i pieniądze.

### POSTĘPOWANIE W PRZYPADKU WYSTĄPIENIA USTERKI URZĄDZENIA

#### Sprawdź, czy:

- Zasilanie urządzenie nie zostało wyłączone.
- Zasilanie nie zostało wyłączone głównym wyłącznikiem sieciowym.
- Termostat nie został ustawiony w położeniu „•”.
- Gniazdko elektryczne nie jest niesprawne. Aby to sprawdzić, podłącz inne sprawne urządzenie do tego samego gniazdka.

### POSTĘPOWANIE W PRZYPADKU OBNIŻENIA WYDAJNOŚCI URZĄDZENIA

#### Sprawdź, czy:

- Urządzenie nie jest przeładowane.
- Termostat został ustawiony w położeniu „1” (jeśli tak, ustaw pokrętko termostatu na odpowiedniej wartości).
- Drzwi są dokładnie zamknięte.
- Na skraplaczu nie osiadł kurz.
- Zachowany jest odpowiedni odstęp od tylnej i bocznych ścianek.

### POSTĘPOWANIE W PRZYPADKU GŁOŚNEJ PRACY URZĄDZENIA

Gaz chłodzący, który krąży w obiegu chłodzącym, może wydawać delikatny, bulgoczący dźwięk, nawet jeśli sprężarka nie jest uruchomiona. Nie martw się tym. Taka sytuacja nie odbiega od normy.

#### Jeśli urządzenie wydaje inne dźwięki, sprawdź czy:

- Urządzenie nie jest przeładowane.
- Nic nie dotyka tylnej ściany.
- Umieszczone w urządzeniu produkty nie wibrują.



## JEŚLI ZAMRAŻARKA NIE CHŁODZI DOSTATECZNIE

Opisywana zamrażarka przeznaczona jest do pracy w przedziałach temperatur otoczenia określonych w standardach, zgodnie z kategorią klimatu podaną na tabliczce informacyjnej. Nie jest zalecana eksploatacja zamrażarki w przedziałach temperatur nieokreślonych w parametrach wydajności chłodzenia.

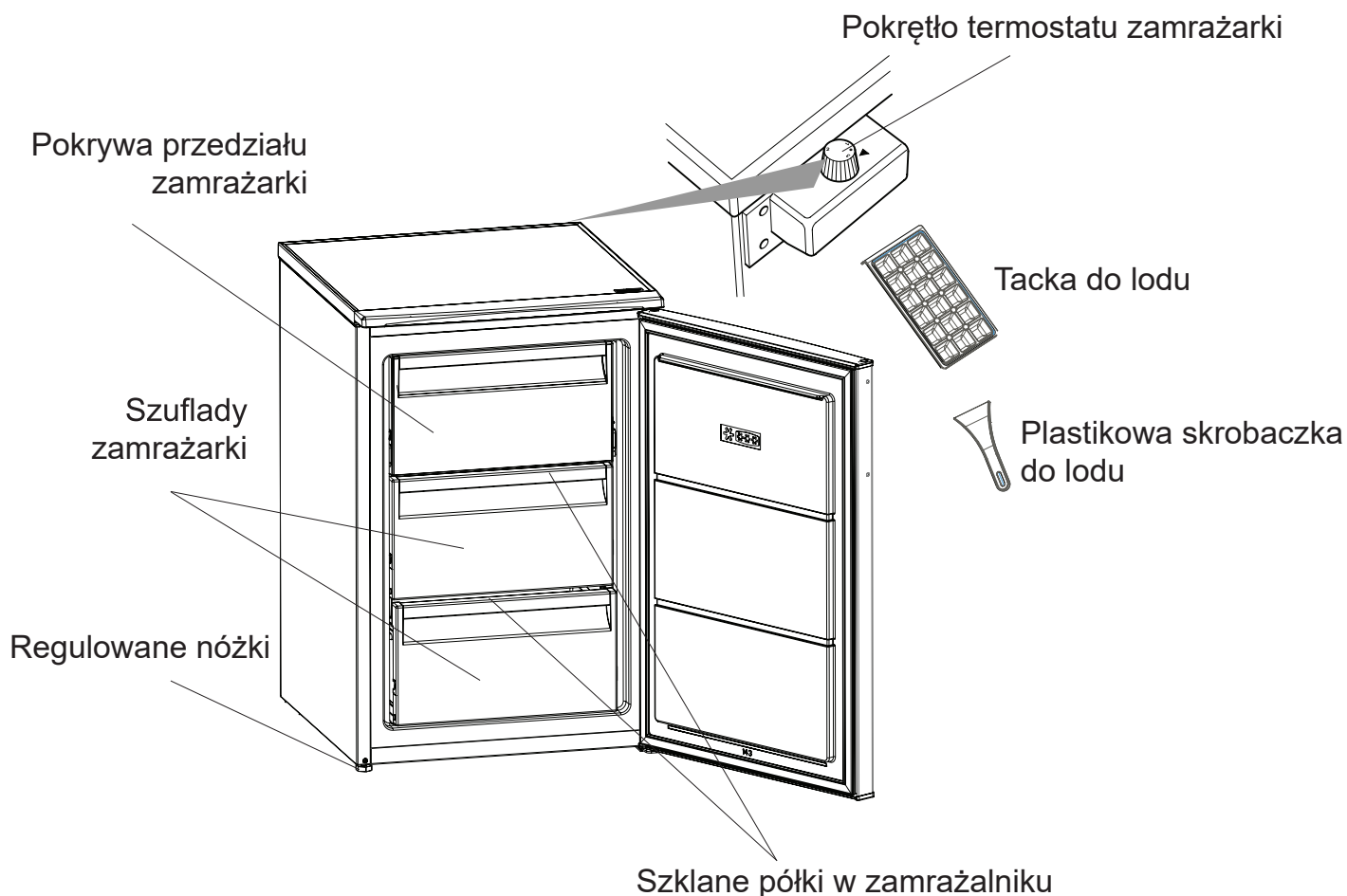
## ZALECENIA

- Po to, aby zwiększyć przestrzeń oraz poprawić wygląd, płyta chłodząca tego urządzenia jest umieszczona wewnątrz tylnej ściany komory chłodziarki. Kiedy urządzenie działa, ta ściana jest pokryta szronem i kroplami wody, w zależności od tego, czy kompresor pracuje, czy nie. Nie należy się tym martwić. To jest całkiem normalne. Urządzenie trzeba rozmrażać tylko wtedy, gdy na ścianie zgromadzi się nadmiernie gruba warstwa szronu.
- Urządzenie nie jest używane przez długi czas (np. podczas letnich wakacji). Rozmroź i wymyj chłodziarkę, pozostawiając drzwi otwarte, aby zapobiec tworzeniu się zagrzybienia lub nieprzyjemnego zapachu.
- Aby całkowicie wyłączyć urządzenie, odłącz je od głównego gniazdka (na czas mycia oraz wtedy, gdy drzwi pozostają otwarte).

## WSKAZÓWKI DOTYCZĄCE OSZCZĘDZANIA ENERGII

1. Urządzenie należy umieścić w chłodnym, dobrze wentylowanym pomieszczeniu, w miejscu nienasłonecznionym, z dala od źródeł ciepła (kaloryfera, kuchenki gazowej itp.). W przeciwnym razie należy użyć płyty izolacyjnej.
2. Ciepłą żywność oraz napoje należy pozostawić do schłodzenia przed włożeniem ich do urządzenia.
3. Napoje i płyny oraz żywność w postaci półpłynnej należy przykryć przed umieszczeniem ich w urządzeniu. W przeciwnym razie wzrośnie poziom wilgotności w urządzeniu. To z kolei wydłuży czas pracy urządzenia. Przykrycie napojów i płynów pozwala zachować na dłużej ich zapach i smak.
4. Umieszczając żywność i napoje w urządzeniu, należy otwierać drzwi urządzenia na możliwie najkrótszy czas.
5. Należy pamiętać o zamykaniu komór o różnych temperaturach w urządzeniu (pojemnik na owoce i warzywa, komora chłodząca itp.).
6. Uszczelka w drzwiach urządzenia powinna być czysta i elastyczna. Zużyte uszczelki należy wymienić.
7. Istnieje możliwość przechowywania większej ilości produktów spożywczych po usunięciu półki zamrażarki. Zużycie energii podano dla całkowicie wypełnionej zamrażarki z wyjętą półką.

## CZEŚĆ 7. BUDOWA I WYPOSAŻENIE



### INFORMACJE NA TEMAT SZKLANYCH PÓŁEK ZAMRAŻALNIKA

Po rozpakowaniu zamrażarki obie szklane półki zamrażarki mogą znajdować się w położeniu dolnej półki zamrażarki. W tej sytuacji należy wyjąć większą półkę i umieścić ją w położeniu górnej półki.

*Zamieszczony w celach informacyjnych rysunek przedstawia różne części i elementy wyposażenia. Części mogą różnić się w zależności od modelu urządzenia.*

**NÁVOD NA OBSLUHU A POUŽITÍ  
SKŘÍŇOVÁ MRAZNIČKA  
KFUF 08252 W**



**[www.kernau.com](http://www.kernau.com)**

# OBSAH

<b>ČÁST 1. PŘED POUŽITÍM SPOTŘEBIČE .....</b>	<b>23</b>
OBECNÁ UPOZORNĚNÍ .....	23
ABY NEDOŠLO KE KONTAMINACI JÍDLA .....	24
STARÉ A VYŘAZENÉ CHLADNIČKY NEBO MRAZNIČKY .....	25
BEZPEČNOSTNÍ VAROVÁNÍ .....	25
INSTALACE A OBSLUHA VAŠÍ MRAZNIČKY .....	26
NEŽ POUŽIJETE MRAZNIČKU .....	27
<b>ČÁST 2. RŮZNÉ FUNKCE A MOŽNOSTI .....</b>	<b>28</b>
NASTAVENÍ TERMOSTATU .....	28
NASTAVENÍ TERMOSTATU MRAZNIČKY .....	28
PŘÍSLUŠENSTVÍ .....	28
UPOZORNĚNÍ PŘI NASTAVENÍ TEPLoty .....	29
<b>ČÁST 3. ROZMÍSTĚNÍ POTRAVIN VE SPOTŘEBIČI .....</b>	<b>30</b>
<b>ČÁST 4. ČIŠTĚNÍ A ÚDRŽBA .....</b>	<b>34</b>
ODMRAZOVÁNÍ VAŠÍ MRAZNIČKY .....	35
<b>ČÁST 5. PŘEPRAVA A ZMĚNA UMÍSTĚNÍ .....</b>	<b>35</b>
PŘEMÍSTĚNÍ DVEŘÍ .....	36
<b>ČÁST 6. NEŽ BUDETE KONTAKOVAT SERVISNÍ CENTRUM .....</b>	<b>37</b>
CO DĚLAT, POKUD SPOTŘEBIČ NEFUNGUJE .....	37
CO DĚLAT, POKUD SPOTŘEBIČ FUNGUJE SLABĚ .....	37
POKUD SLYŠÍTE HLUK .....	37
POKUD SE TYTO ZVUKY LIŠÍ, ZKONTROLUJTE NÁSLEDUJÍCÍ .....	37
DOPORUČENÍ .....	37
TIPY PRO ÚSPORU ENERGIE .....	38
<b>ČÁST 7. ČÁSTI SPOTŘEBIČE A PŘÍSLUŠENSTVÍ .....</b>	<b>39</b>
REGÁLY S MRAZÍCÍM SKLEM .....	39

## ČÁST 1. PŘED POUŽITÍM SPOTŘEBIČE

### OBECNÁ UPOZORNĚNÍ

**VAROVÁNÍ:** Větrací otvory, na krytu spotřebiče nebo konstrukci, udržujte bez překážek.

**VAROVÁNÍ:** Nepoužívejte mechanické nástroje nebo jiné prostředky k urychlení procesu odmrazení s výjimkou těch, které doporučuje výrobce.

**VAROVÁNÍ:** V prostoru pro skladování potravin nepoužívejte elektrické spotřebiče, s výjimkou těch, které doporučuje výrobce.

**VAROVÁNÍ:** Nepoškodte chladicí okruh.

**VAROVÁNÍ:** Abyste předešli nebezpečí z důvodu nestability spotřebiče, je třeba ho upevnit v souladu s pokyny.

**VAROVÁNÍ:** Když umístíte spotřebič, ujistěte se, že není elektrický kabel zauzlovaný nebo poškozený.

**VAROVÁNÍ:** Neumísťujte žádné vícenásobné rozbočovací zásuvky ani přenosné zdroje napájení na zadní část spotřebiče.

**VAROVÁNÍ:** Neopoužívejte zásuvkové adaptéry.



Symbol ISO 7010 W021

**Varování:** Riziko požáru / hořlavých materiálů

- Pokud vaše chladnička používá jako chladivo R600a - bude to vyznačeno na štítku - musíte si dát pozor během přepravy a instalace, aby nedošlo k poškození chladících prvků spotřebiče. I když je R600a ekologický a přírodní plyn, je výbušný. Pokud dojde k velkému úniku z důvodu poškození chladících prvků, přemístěte chladničku od otevřeného ohně nebo zdrojů tepla a místnost, v níž je spotřebič umístěný, několik minut větrejte.
- Během přenášení a umístování chladničky dejte pozor, abyste nepoškodili chladicí okruh plynu.
- Neskladujte výbušné substance, např. plechovky s aerosolem, neboť ty mohou v tomto spotřebiči způsobit vznik požáru.
- Tento spotřebič je vyroben pro použití v domácnostech.
- Pokud zásuvka neodpovídá zástrčce chladničky, musí ji vyměnit výrobce, jeho servis nebo kvalifikované osoby, aby se tak předešlo nebezpečí.
- Tento spotřebič není určen k použití osobami (včetně dětí) se sníženými fyzickými, senzorickými nebo duševními schopnostmi, nebo nedostatkem zkušeností či znalostí, není-li jim zajištěn dozor nebo pokyny ohledně použití spotřebiče osobou zodpovědnou za jejich bezpečnost. Je potřeba dávat pozor na děti, aby si s přístrojem nehrály.



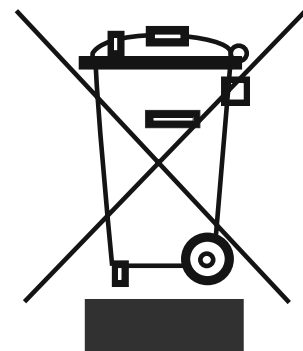
- Speciálně uzemněná zástrčka byla připojena k napájecímu kabelu vaší chladničky. Tato zástrčka musí být použita se speciálně uzemněnou zástrčkou s 16 ampéry. Nemáte-li doma takovou zástrčku, nechte ji nainstalovat autorizovaným elektrikářem.
- Tento spotřebič mohou používat děti starší 8 let a osoby s omezenými tělesnými, smyslovými nebo mentálními schopnostmi anebo osoby bez příslušných znalostí a zkušeností, pokud jsou pod dozorem nebo byly poučeny o bezpečném užívání tohoto přístroje a chápou související nebezpečí. Děti si se zařízením nesmí hrát. Čištění a údržba nesmí být prováděny dětmi bez dohledu dospělé osoby.
- Děti ve věku od 3 do 8 let smí nakládat a vykládat chladicí spotřebiče. Děti nemají provádět údržbu nebo čištění spotřebiče, velmi malé děti (0 – 3 let) nemají používat spotřebič, malé děti (3 – 8 let) nemají používat spotřebič, pokud jsou bez stálého dozoru, starší děti (8 – 14 let) a lidé s omezenými fyzickými nebo duševními schopnostmi mohou používat spotřebiče bezpečně, pokud jsou pod dozorem nebo byli o bezpečném použití spotřebiče náležitě instruováni. Lidé s velice omezenými schopnostmi nemají používat spotřebič, dokud nejsou pod stálým dozorem.
- Pokud je napájecí kabel poškozen, musí jej vyměnit výrobce, jeho servisní zástupce nebo obdobně kvalifikovaná osoba, aby se předešlo riziku.
- Tento spotřebič není určen k použití v nadmořských výškách nad 2000 m.

## **ABY NEDOŠLO KE KONTAMINACI JÍDLA, DODRŽUJTE PROSÍM NÁSLEDUJÍCÍ POKYNY:**

- Ponechání dvířek v otevřeném stavu po dlouhou dobu může způsobit výrazný nárůst teploty uvnitř oddělení spotřebiče.
- Pravidelně očišťujte povrchy, které přichází do kontaktu s jídlem, a také přístupné odtokové systémy.
- Syrové maso a ryby uchovávejte v chladničce ve vhodných kontejnerech, aby nedocházelo k jejich kontaktu s jinými potravinami nebo ukápnutí na ně.
- Oddělení pro mražené potraviny označená dvěma hvězdičkami jsou vhodná pro uchovávání předem zmražených potravin, uchovávání nebo výrobu zmrzliny a výrobu ledových kostek.
- Oddělení označená jednou, dvěma nebo třemi hvězdičkami nejsou vhodná pro zmrazení čerstvého jídla.
- Pokud chladicí zařízení je ponecháno prázdné po dlouhou dobu, je nutné ho vypnout, rozmrazit, očistit, osušit a ponechat dvířka otevřená, abyste zabránili tvorbě plísní uvnitř spotřebiče.

## STARÉ A VYŘAZENÉ CHLADNIČKY NEBO MRAZNIČKY

- Má-li vaše stará chladnička zámek, odstraňte ho před likvidací neboť děti se do něj mohou zachytit a může dojít k nehodě.
- Staré chladničky a mrazničky obsahují izolační materiál a chladivo s CFC. Proto dejte pozor, abyste při likvidaci starých chladniček nebo mrazniček nepoškodili životní prostředí a dodrželi lokální směrnice.
- Ohledně likvidace WEEE pro účely recyklace, opětovného použití kontaktujte místní úřad.

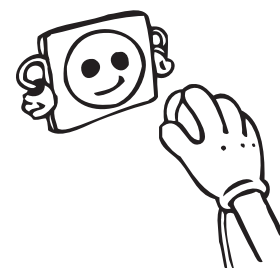


## POZNÁMKY:

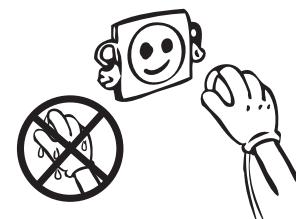
- Před instalací a použitím vašeho spotřebiče si pečlivě přečtěte návod s pokyny. **Nezodpovídáme za škody způsobené špatným použitím.**
- Řiďte se všemi pokyny na vašem spotřebiči a v návodu k použití a tento návod uchovejte na bezpečném místě, abyste mohli vyřešit problémy, k nimž může dojít v budoucnosti.
- Tento spotřebič je vyroben pro použití v domácnostech a lze ho použít pouze doma a pro specifikované účely. Nehodí se pro komerční nebo vlastní použití. Takové použití způsobí, že záruka spotřebiče bude zrušena a naše společnost nebude zodpovídat za vzniklé ztráty.
- Tento spotřebič je vyrobený k použití v domácnostech a musí být použit pouze pro chlazení/skladování potravin. Není vhodný pro komerční použití a/nebo pro ukládání jiných látek než potravin. Naše společnost neodpovídá za ztráty k nimž dojde v opačném případě.

## BEZPEČNOSTNÍ VAROVÁNÍ

- Nepoužívejte rozdvojky nebo prodlužovací kabely.
- Nezapojujte do poškozených, opotřebovaných nebo starých zástrček.
- Netahejte, nelámejte ani nepoškozujte kabel.



- Tento spotřebič je určený k použití pouze dospělými osobami, nedovolte dětem, aby si se spotřebičem hrály, ani jim nedovolte, aby se zavěšovaly na dveře.
- Nezapojujte ani neodpojte zástrčku mokřýma rukama, mohlo by dojít k úrazu elektrickým proudem!
- Do mrazničky nikdy nevkládejte skleněné láhve nebo plechovky. Láhve nebo plechovky mohou explodovat.
- Z důvodu zajištění své bezpečnosti nevkládejte do mrazničky hořlavé nebo výbušné materiály. Alkoholické nápoje vkládejte do mrazničky vertikálně a to tak, že lahve pevně utáhněte.
- Při vybírání ledu z mrazničky se ho nedotkněte, neboť může způsobit omrzliny a/nebo řezné rány.
- Nedotýkejte se zmrazeného zboží mokřýma rukama. Zmrzlinu a ledové kostky nepoužívejte jakmile je vyjmete z mrazničky!
- Již jednou zmrazené jídlo po rozmrazení znovu nezmrazujte. To může způsobit zdravotní problémy, např. otravu jídlem.
- Kryt ani horní část mrazničky nezakrývejte pokrývkou. To ovlivní výkon vaší mrazničky.
- Upevněte příslušenství v mrazničce během přepravy tak, aby se předešlo poškození příslušenství.



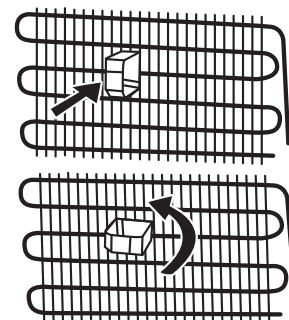
## INSTALACE A OBSLUHA VAŠÍ MRAZNIČKY

***Než začnete mrazničku používat, musíte věnovat pozornost následujícím bodům:***

- Provozní napětí vaší mrazničky je 220-240 V při 50Hz.
- Neneseme zodpovědnost za škodu, k níž může dojít z důvodu neuzemněného použití.
- Mrazničku umístěte na místo, kde nebude vystaveno přímému slunečnímu světlu.
- Váš spotřebič musí být minimálně 50 cm od trouby, plynové trouby nebo hořáků a musí být minimálně 5 cm od elektrické trouby.
- Vaše mraznička nesmí být používána venku nebo ponechána na dešti.
- Když je vaše mraznička umístěna blízko mrazáku, musí být mezi nimi vzdálenost minimálně 2 cm, aby se předešlo vzniku vlhkosti na vnějším povrchu.

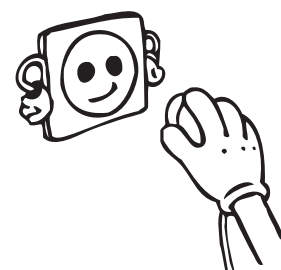


- Na mrazničku neumísťujte nic a umíste ju na vhodné miesto tak, aby nad hornú časť zostalo minimálne 15 cm.
- Nastavitelné predné nožičky musia byť stabilizované v vhodnej výške, aby bolo možné vašu mrazničku obsluhovať správnym spôsobom. Nožičky môžete nastaviť otáčením v smere hodinových ručičiek (alebo opačným smerom). To musí byť provedeno pred vložením potravín do mrazničky.
- Než začnete mrazničku používať, otřete všetky časti hadříkom ponořeným do teplé vody s lžičkou jedlé sody a potom opláchnete čistou vodou a osušte. Po čistení vložte všetky časti späť.
- Nainštalujte plastovú rozpěrku (časť s čiernymi lopatkami vzadu) otočením o 90° jak je zobrazeno na obrázku, aby ste predišli dotýkaniu kondenzátoru stěny.



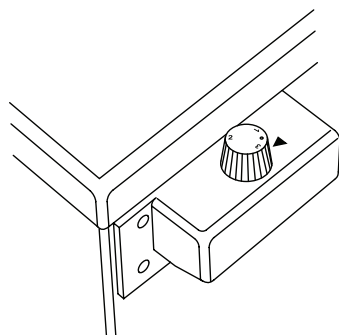
## NEŽ POUŽIJETE MRAZNIČKU

- Pri prvom spustení alebo po preprave nechajte mrazničku stát 3 hodiny ešte než ju zapojíte, aby ste tak zajistili efektívny provoz. Jinak by mohlo dojít k poškodeniu kompresoru.
- Vaša mraznička môže pri prvom spustení zapáchat; zápach zmizí jakmile sa spustí chlazení.



## ČÁST 2. RŮZNÉ FUNKCE A MOŽNOSTI

### NASTAVENÍ TERMOSTATU



Termostat mrazničky automaticky reguluje vnitřní teplotu prostorů.

Otočením tlačítka z pozice „1” do pozice „3” lze získat chladnější teploty.

#### **DŮLEŽITÁ POZNÁMKA:**

Neotáčejte knoflíkem za polohu 1, tím dojde k vypnutí zařízení.

### NASTAVENÍ TERMOSTATU MRAZNIČKY

1. Pro krátkodobé skladování potravin v prostoru mrazničky můžete knoflík nastavit mezi nejnižší a střední polohu.
2. U dlouhodobého uskladnění potravin v mrazničce můžete nastavit tlačítko na střední polohu.
3. Maximální pozice chlazení. Spotřebič bude pracovat déle.

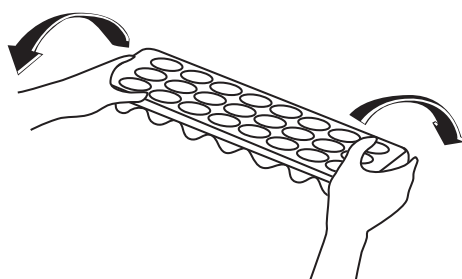
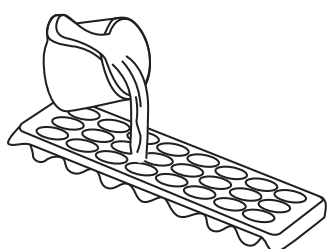
#### **PAMATUJTE, ŽE:**

Okolní teplota, teplota čerstvě skladovaných potravin a časté otvírání dveří ovlivňuje teplotu v prostoru mrazničky. Podle potřeby změňte nastavení teploty.

### PŘÍSLUŠENSTVÍ

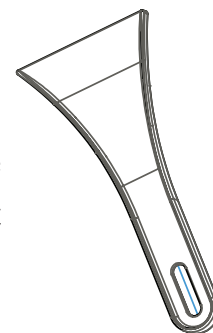
#### **ZÁSOBNÍK NA LED**

- Naplňte přihrádku na led vodou a vložte ji do prostoru mrazničky.
- Poté, co se voda zcela změní na led, můžete kostky ledu vyjmout otočením přihrádky na led.



## PLASTOVÁ ŠKRABKA

Po uplynutí času se na určitých místech vytvoří námraza. Námraza, která se hromadí v chladničce, se musí odstraňovat pravidelně. Je-li to nezbytné, použijte plastovou škrabku. K této činnosti nepoužívejte ostré kovové předměty. Mohly by prorazit okruh chladničky a způsobit nevratné poškození spotřebiče.



## UPOZORNĚNÍ PŘI NASTAVENÍ TEPLoty

- Než dokončíte nastavení, nepřecházejte k jinému nastavení.
- Okolní teplota, teplota čerstvě skladovaných potravin a časté otvírání dveří ovlivňuje teplotu v prostoru mrazničky. V případě potřeby změňte nastavení teploty.
- Nedoporučuje se, abyste svoji chladničku používali v prostředí, kde je teplota nižší než 10°C.
- Nastavení teploty musí být provedeno při zvažování, jak často jsou dveře mrazničky otvírány a zavírány, kolik jídla se v mrazničce skladuje a prostředí, v kterém se zařízení nachází.
- Při prvním použití mrazničky doporučujeme nechat ji běžet 24 hodin, aby se dostatečně zchladila. Neotevírejte dveře mrazničky ani do ní v této době nevkładejte potraviny.
- Vaše mraznička disponuje zabudovanou 5 minutou funkcí zpoždění, která má za úkol chránit kompresor před poškozením. Po zapojení do sítě začne vaše mraznička fungovat normálně po 5 minutách.
- Vaše mraznička je navržena tak, aby pracovala v intervalech uvedených ve standardech, v souladu s třídou uvedenou na informačním štítku. Nedoporučuje se, abyste mrazničku spouštěli v prostředí mimo uvedené teplotní intervaly, a neovlivnili tak účinnost chlazení.
- Tento spotřebič je navržen k použití při okolní teplotě v rozmezí 10°C - 43°C.

Třída klimatu	Okolní teplota °C
T	16 až 43 (°C)
ST	16 až 38 (°C)
N	16 až 32 (°C)
SN	10 až 32 (°C)



### ČÁST 3. ROZMÍSTĚNÍ POTRAVIN VE SPOTŘEBIČI

- Prostor mrazničky se používá ke zmrazení čerstvých potravin a ke skladování zmražených potravin po dobu uvedenou na obalu a k výrobě kostek ledu.
- Čerstvé a teplé potraviny nekládejte do blízkosti zmražených jídel, neboť by mohlo dojít k rozmrazení potravin.
- Když mrazíte čerstvé potraviny (tj. maso, ryby a mleté maso), rozdělte je na části, které použijete najednou.
- Ukládání mražených potravin; vždy dodržujte pokyny na obalech mražených potravin. Nejsou-li uvedeny žádné informace, potraviny nesmí být skladovány déle než 3 měsíce od data nákupu.
- Když kupujete mražené potraviny, ověřte, zda byly zmrazeny na vhodnou teplotu a že je obal neporušený.
- Zmražené potraviny musí být přepravovány v příslušných nádobách, kde se zachová kvalita potravin a musí být vráceny do mrazničky, co nejdříve to bude možné.
- Vykazuje-li obal známky vlhkosti nebo přílišného nabobtnání, je pravděpodobné, že byl skladován při nevhodné teplotě a jeho obsah byl poškozen.
- Životnost zmražených potravin závisí na teplotě v místnosti, nastavení termostatu, tom, jak často se otevírají dveře, typu potravin a délce času nutného pro přepravu produktu z obchodu domů. Vždy dodržujte pokyny na obalu a nikdy nepřekračujte maximální uvedenou délku uskladnění.
- Použijte přihrádku pro rychlé mražení, chcete-li zmrazit domácí pokrmy (a všechny další potraviny, které chcete rychle zmrazit) rychleji, díky většímu mrazicímu výkonu této poličky. Prostory pro rychlé mražení jsou spodní zásuvky prostoru mrazničky (viz strana 17).
- Při mražení potravin používejte spodní zásuvky.

RYBY A RŮZNÉ DRUHY MASA	PŘÍPRAVA	DÉLKA SKLADOVÁNÍ (MĚSÍCE)	DÉLKA ROZMRAZOVÁNÍ PŘI POKOJOVÉ TEPLOTĚ -HODINY-
Hovězí steak	Zabalený k mražení v praktických porcích.	6-10	1-2
Jehněčí maso	Zabalený k mražení v praktických porcích.	6-8	1-2
Telecí pečeně	Zabalený k mražení v praktických porcích.	6-10	1-2

Telecí kostky	Na malé kousky	6–10	1-2
Skopové kousky	Na kousky	4-8	2-3
Mleté maso	V praktických porcích, balené bez kořenění	1-3	2-3
Droby (kousky)	Na kousky	1-3	1-2
Párky/Salámy	Musí být zabalené.		Do rozmrazení
Kuře a krůta	Zabalený k mražení v praktických porcích	7-8	10-12
Kachna/Husa	Zabalený k mražení v praktických porcích	4-8	10
Jelen - Králík - Kanec	Porce po 2,5 kg a bez kostí	9-12	10-12

<b>RYBY A RŮZNÉ DRUHY MASA</b>	<b>PŘÍPRAVA</b>	<b>DÉLKA SKLADOVÁNÍ (MĚSÍCE)</b>	<b>DÉLKA ROZMRAZOVÁNÍ PŘI POKOJOVÉ TEPLOTĚ -HODINY-</b>
Sladkovodní ryby (pstruh, kapr, štika, candát)	Musí být omyté a osušené, dobře vyčištěné, ocasní ploutev a hlava musí být odříznuté.	2	Do úplného rozmrazení
Mořské ryby (okoun, platýs, kambala)		4-8	
Tučné ryby (makrela, tuňák, sardinky)		2-4	
Korýši	Očištění a v sáčcích.	4-6	Do úplného rozmrazení
Kaviár	Ve vlastním obalu, hliníkovém nebo plastovém.	2-3	Do úplného rozmrazení
Hlemýždi	Ve slané vodě, v hliníkovém nebo plastovém obalu.	3	Do úplného rozmrazení

ZELENINA A OVOCE	PŘÍPRAVA	DÉLKA SKLADOVÁNÍ (MĚSÍCE)	DÉLKA ROZMRAZOVÁNÍ PŘI POKOJOVÉ TEPLOTĚ -HODINY-
Květák	Odstraňte listy, rozdělte na části a vložte do nádoby s vodou a trochou citrónu.	10–12	Lze použít ve zmražené formě
Fazolky, zelené fazolky	Omyjte a nakrájejte na malé kousky.	10–13	Lze použít ve zmražené formě
Hrášek	Vyloupejte a opláchněte.	12	Lze použít ve zmražené formě
Houby a chřest	Omyjte a nakrájejte na malé kousky.	6-9	Lze použít ve zmražené formě
Zelí	Očištěné.	6-8	2
Lilek	Po omytí nakrájejte na 2 cm kousky.	10-12	Plátky oddělte

ZELENINA A OVOCE	PŘÍPRAVA	DÉLKA SKLADOVÁNÍ (MĚSÍCE)	DÉLKA ROZMRAZOVÁNÍ PŘI POKOJOVÉ TEPLOTĚ -HODINY-
Kukuřice	Očistěte a zabalte klas nebo zrna	12	Lze použít ve zmražené formě
Mrkev	Očistěte a nakrájejte na plátky	12	Lze použít ve zmražené formě
Paprika	Odstraňte stonek, rozdělte na poloviny a odstraňte semínka.	8 - 10	Lze použít ve zmražené formě
Špenát	Omytý	6 - 9	2
Jablko a hruška	Nakrájené, oloupané	8 - 10	(V mrazničce) 5
Meruňka a broskev	Rozpulte a odstraňte pecku	4 - 6	(V mrazničce) 4
Jahoda a malina	Omyjte a očistěte	8 - 12	2
Vařené ovoce	V nádobě s přidáním 10% cukru	12	4
Švestky, třešně, višně	Omyjte je a vyjměte pecky.	8 - 12	5 - 7

MLÉČNÉ PRODUKTY A PEČIVO		PŘÍPRAVA	DÉLKA SKLADOVÁNÍ (MĚSÍCE)	SKLADOVACÍ PODMÍNKY
Balené (homogenizované) mléko		Ve vlastním obalu	2 - 3	Pouze homogenizované mléko
Sýr (s výjimkou tvarohu)		Na plátky	6-8	Při krátkodobém skladování lze ponechat v původním balení. Při dlouhodobém skladování je třeba je zabalit do plastové fólie.
Máslo, margarín		Ve vlastním obalu	6	
Vejde(*)	Bílek		10 - 12	30 gr se rovná žloutku
	Vaječná směs (bílek-žloutek)	Dobře promíchejte, přidejte špetku cukru nebo soli, abyste předešli nadměrnému zhoustnutí.	10	50 gr se rovná žloutku
	Žloutek	Dobře promíchejte, přidejte špetku cukru nebo soli, abyste předešli nadměrnému zhoustnutí.	8 - 10	20 g se rovná žloutku

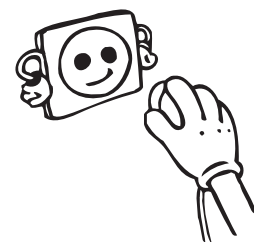
V uzavřeném pohárku

(\*) Nesmí dojít ke zmrazení se skořápkou. Bílek a žloutek se musí zmrazit odděleně nebo musí být dobře promíchány..

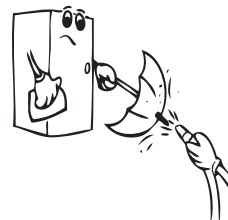
	DÉLKA SKLADOVÁNÍ (MĚSÍCE)	DÉLKA ROZMRAZOVÁNÍ PŘI POKOJOVÉ TEPLOTĚ (HODINY)	DÉLKA ROZMRAZOVÁNÍ V TROUBĚ (MINUTY)
Chléb	4 - 6	2-3	4-5 (220-225 °C)
Sušenky	3-6	1-1,5	5-8 (190-200 °C)
Koláč	1-3	2-3	5-10 (200-225 °C)
Dort	1-1,5	3-4	5-8 (190-200 °C)
Listové těsto	2-3	1-1,5	5-8 (190-200 °C)
Pizza	2-3	2-4	15-20 (200 °C)

## ČÁST 4. ČIŠTĚNÍ A ÚDRŽBA

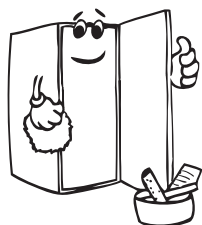
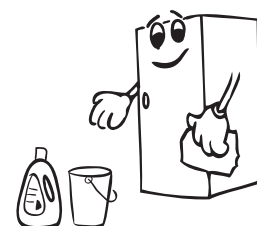
- Před čištěním odpojte od zdroje napájení.



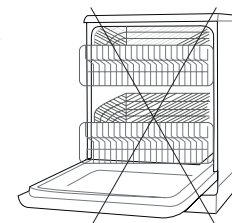
- Mrazničku nečistěte tak, že do ní nalijete vodu.



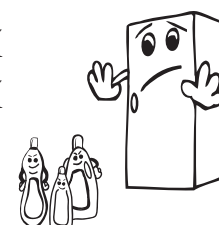
- Mrazničku je třeba čistit pravidelně roztokem jedlé sody a vlažné vody.



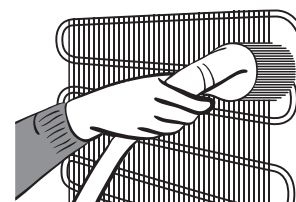
- Příslušenství vyčistěte samostatně vodou a čisticím prostředkem. Nečistěte v myčce na nádobí.



- Nepoužívejte abrazivní produkty, čisticí prostředky. Po umytí opláchněte čistou vodou a pečlivě vysušte. Po dokončení čištění znovu zapojte spotřebič do sítě, suchýma rukama.



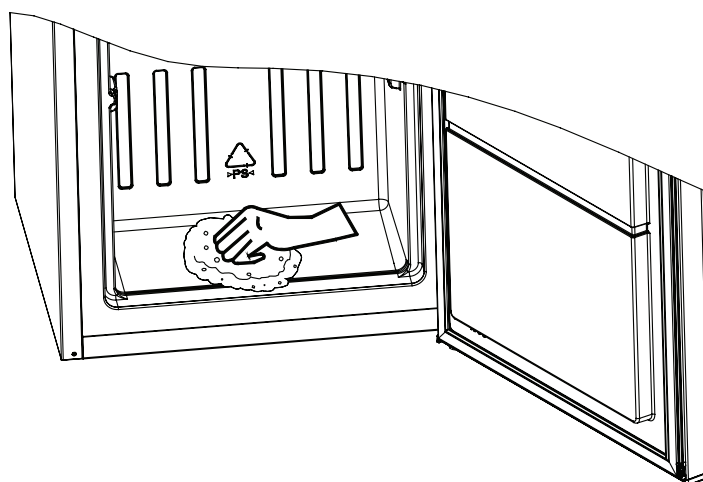
- Kondenzátor (zadní část spotřebiče) musíte jednou ročně očistit kartáčem, abyste tak zajistili úsporu energie a zvýšili produktivitu.



**NAPÁJENÍ MUSÍ BÝT ODPOJENO**

## ODMRAZOVÁNÍ VAŠÍ MRAZNIČKY

- Uvnitř mrazničky se nahromadí malé množství námrazy v závislosti na délce doby, kdy jsou dvířka otevřená nebo kolik vlhkosti vnikne dovnitř. Je nutné zajistit, aby se led nikdy netvořil na místech, kde by narušoval těsnění na dveřích. Mohlo by dojít k průniku vzduchu do prostoru a následnému neustálému chodu kompresoru. Tenká vrstva ledu je poměrně měkká a lze ji odstranit kartáčem nebo plastovou škrabkou. Nepoužívejte kovové nebo ostré škrabky, mechanická zařízení ani jiné prostředky na urychlení procesu odmrazování. Odstraňte veškerou uvolněnou námrazu ze stěn krytu. Pro odstranění tenké námrazy není nutno spotřebič vypínat.
- Pro odstranění těžkých vrstev ledu odpojte zařízení od napájení a vyprázdněte obsah do kartonových krabic a zabalte do silných příkrývek nebo vrstev papíru, aby zůstaly v chladu. Odmrazování bude nejúčinnější, pokud je provádíte, když je mraznička téměř prázdná, je nutno je provést co nejrychleji, aby nedošlo k nežádoucímu nárůstu teploty obsahu.
- Nepoužívejte kovové nebo ostré škrabky, mechanická zařízení ani jiné prostředky na urychlení procesu odmrazování. Zvýšení teploty mražených potravin během odmrazování zkrátí dobu skladovatelnosti. Za předpokladu, že obsah je řádně zabalen a umístěn do chladné oblasti, měl by vydržet několik hodin.
- Vnitřní část vysušte houbičkou nebo čistým hadříkem.
- Chcete-li odmrazování urychlit, umístěte do prostoru mrazničky jednu či více nádob s vodou.
- Zkontrolujte obsah, když jej vkládáte zpět do mrazničky, pokud jsou některá balení rozmražená, je nutno je spotřebovat do 24 hodin nebo uvařit a znovu zmrazit.
- Po odmražení vyčistěte vnitřek zařízení roztokem teplé vody s trochou sody bikarbony a pak důkladně vysušte. Veškeré odnímatelné části umyjte stejně a znovu namontujte. Znovu zapojte spotřebič k napájení a nechte 2 až 3 hodiny na nastavení č. 3, než vrátíte potraviny zpět do mrazničky.

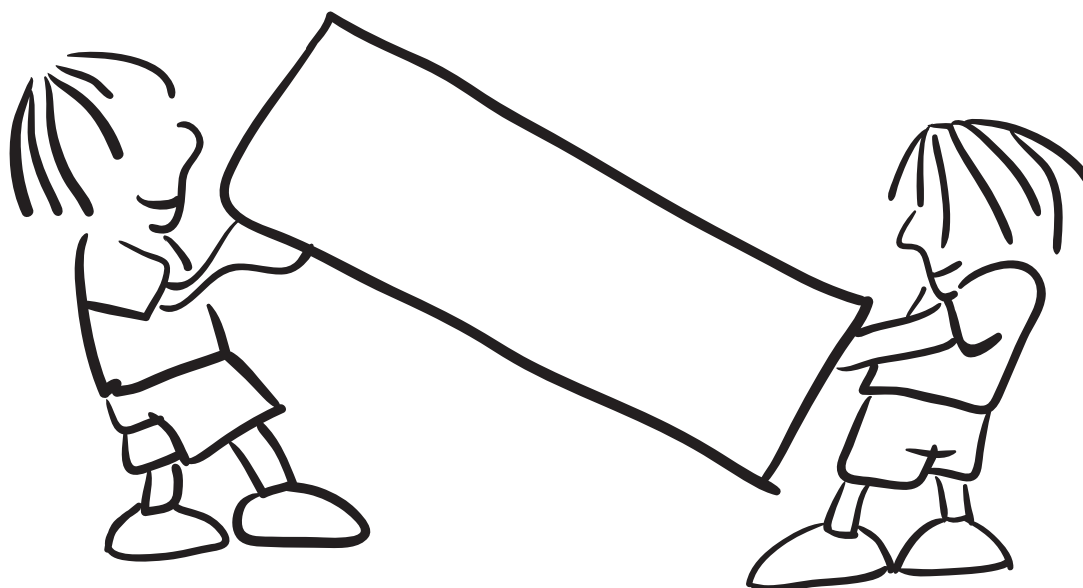




## ČÁST 5. PŘEPRAVA A ZMĚNA UMÍSTĚNÍ

### PŘEPRAVA A ZMĚNA UMÍSTĚNÍ

- Uchovejte původní obaly a pěnový polystyren (PS).
- Během přepravy musí být spotřebič zajištěn silným lanem nebo popruhem. Během přepravy musí být dodržena pravidla uvedená na přepravním obalu.
- Před přepravou nebo změnou umístění musí být vyjmuty všechny pohyblivé části (tj. poličky, crisper...) nebo musí být upevněny popruhy, aby se předešlo jejich třasu.



### PŘEMÍSTĚNÍ DVEŘÍ

- Jsou-li madla vaší mrazničky instalovaná z přední části dveří, nelze změnit směr otevírání dveří mrazničky .
- Směr otevírání dveří lze změnit u modelů bez madel.
- Má-li být směr otevírání vaší mrazničky změněn, musíte kontaktovat nejbližší autorizované servisní centrum, a požádat o provedení změny otevírání.

## ČÁST 6. NEŽ BUDETE KONTAKOVAT SERVISNÍ CENTRUM

Pokud vaše chladnička nefunguje podle očekávání, projděte si předtím, než zavoláte opraváře nebo poprodejní servis, řešení uvedená níže.

### CO DĚLAT, POKUD SPOTŘEBIČ NEFUNGUJE

#### Zkontrolujte následující:

- Mraznička je zapojená do sítě a spuštěná.
- Není odpojen hlavní spínač v domě.
- Nastavení termostatu je v poloze “•”.
- Zásuvka je vadná. To ověříte tak, že do stejné zásuvky zapojíte jiný spotřebič, o kterém víte, že funguje.

### CO DĚLAT, POKUD SPOTŘEBIČ FUNGUJE SLABĚ

#### Zkontrolujte následující:

- Spotřebič jste nepřetížili.
- Nastavení termostatu je v poloze “1” (pokud ano, nastavte termostat na požadovanou polohu).
- Dveře jsou řádně zavřené.
- Na kondenzátoru není prach.
- Vzadu a po stranách je dostatek místa pro cirkulaci vzduchu.

### POKUD SLYŠÍTE HLUK

Chladicí plyn, který obíhá v chladicím okruhu, může vydávat nepatrný hluk (bublání), i když kompresor není spuštěný. To je normální.

### POKUD SE TYTO ZVUKY LIŠÍ, ZKONTROLUJTE NÁSLEDUJÍCÍ

- Spotřebič je správně vyrovnaný.
- Nic se spotřebiče nedotýká zezadu.
- Nic na přístroje ani v přístroji nevibruje.

### DOPORUČENÍ

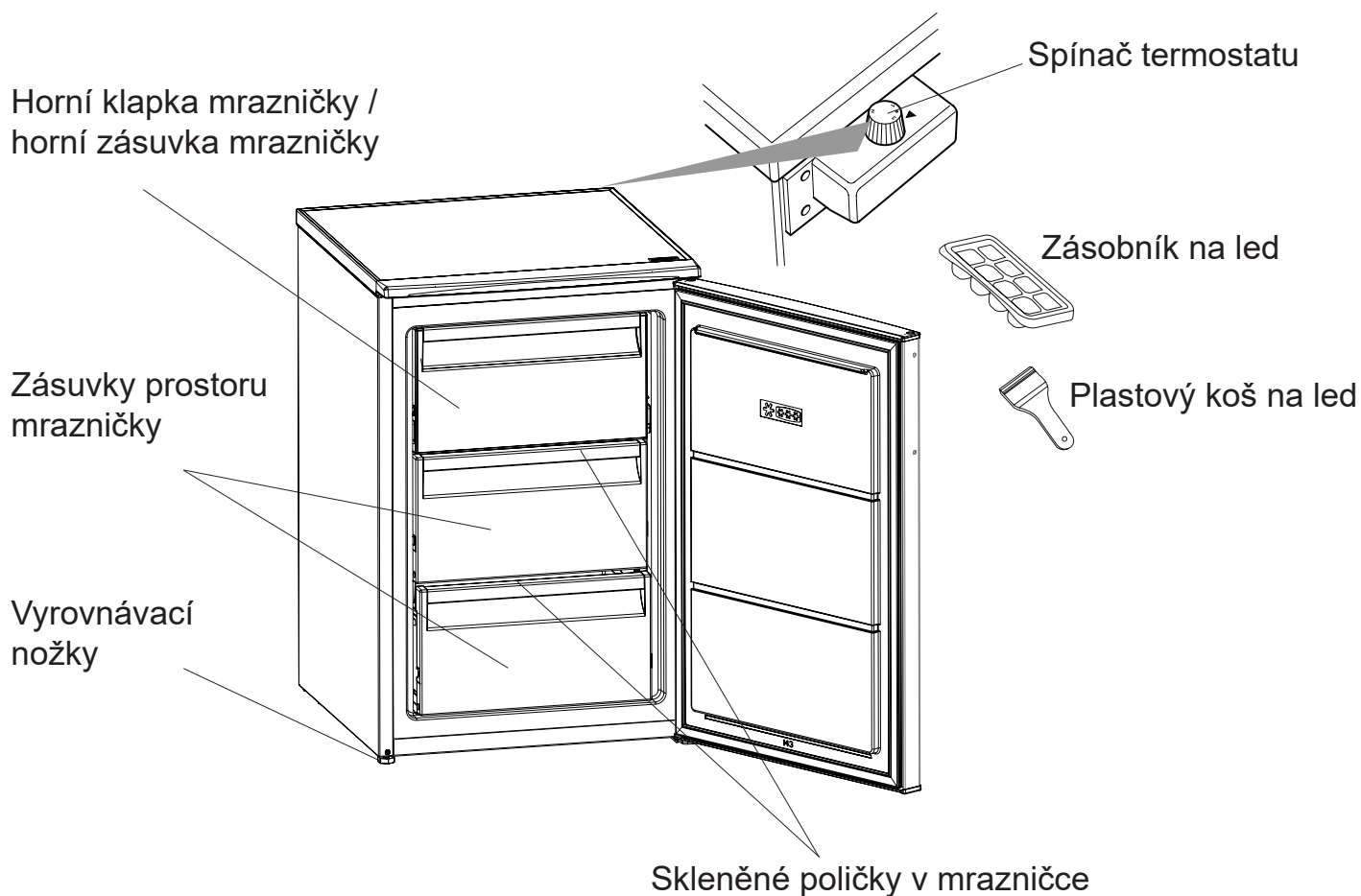
- Pokud se spotřebič dlouhodobě nepoužívá (například během letní dovolené), odmrazte a vyčistěte přístroj a nechte dvířka otevřená, aby se uvnitř netvořila plíseň a zápach.

- Abyste spotřebič zcela zastavili, odpojte ho ze sítě (při čištění a když jsou dveře otevřené).
- Pokud problém přetrvává i poté, co jste dodrželi všechny výše uvedené pokyny, obraťte se na nejbližší autorizovaný servis.
- Zakoupený spotřebič je určený do domácnosti a lze ho použít pouze v domácím prostředí a ke stanoveným účelům. Nehodí se pro komerční či hromadné použití. Pokud uživatel použije spotřebič způsobem, který je v rozporu s uvedenými funkcemi, zdůrazňujeme, že výrobce a prodejce nenesou zodpovědnost za žádnou opravu a selhání v rámci záručního období.

## TIPY PRO ÚSPORU ENERGIE

1. Umístěte zařízení v chladném a dobře větraném prostoru, nikoli na přímém slunečním svitu či v blízkosti zdroje tepla (radiátoru, sporáku, atd.). Jinak použijte izolační desku.
2. Horké potraviny a nápoje nechte před vložením do spotřebiče vychladnout.
3. Nápoje a další tekutiny zakrývejte, aby se v chladničce nezvyšovala vlhkost. A vše bude trvat déle. Nápoje a tekutiny rovněž zakrývejte kvůli zachování vůně a chuti.
4. Dveře nenechávejte dlouho otevřené ani je neotevírejte příliš často, neboť kvůli teplému vzduchu, který se do prostoru dostane, bude muset zbytečně často zapínat kompresor.
5. Udržujte kryty různých teplotních oddílů (přihrádka na zeleninu, chladicí prostor atd.) uzavřené
6. Těsnění dveří musí být čisté a tvárné. Při opotřebení je vyměňte.
7. Je možné uskladnit více potravin odstraněním mrazícího regálu. Spotřeba energie je vyjádřena maximálním zatížením a bez mrazícího regálu.

## ČÁST 7. ČÁSTI SPOTŘEBIČE A PŘÍSLUŠENSTVÍ



### REGÁLY S MRAZÍCÍM SKLEM

Když je mrazák rozbalen, mohou být oba policové regály s mrazícím sklem na místě dolního regálu. V takovém případě vyjměte větší polici a dejte ji na místo horního regálu.

*Tato prezentace je pouze pro informace o částech spotřebiče. Části se mohou lišit v závislosti na modelu.*

**KERNAU**

**[www.kernau.com](http://www.kernau.com)**

**52280492**