

INSTRUKCJA OBSŁUGI CHŁODZIARKO-ZAMRAŻARKI COMBI DO ZABUDOWY KBR 17121



KERNAU

www.kernau.com

KERNAU

SZANOWNI KLIENCI,

staliście się Państwo użytkownikami najnowszej generacji chłodziarko-zamrażarki modelu KBR 17121. Została ona zaprojektowana i wykonana specjalnie z myślą o spełnieniu Państwa oczekiwań i z pewnością będzie stanowić integralną część nowoczesnie wyposażonej kuchni. Zastosowane w niej nowoczesne rozwiązania konstrukcyjne i użycie najnowszej technologii produkcji zapewniają jej wysoką funkcjonalność i estetykę.

Życzymy satysfakcji i zadowolenia z wyboru chłodziarko-zamrażarki marki KERNAU.

KERNAU

NALEŻY STARANNIE PRZECHOWYWAĆ NINIEJSZĄ INSTRUKCJĘ ORAZ STOSOWAĆ SIĘ DO ZASAD BEZPIECZEŃSTWA, WSKAZÓWEK ORAZ ZALECEŃ PODANYCH PONIŻEJ.

SPIS TREŚCI

Informacje ogólne.....	3
Tabliczka znamionowa.....	5
Wybór miejsca na ustawienie urządzenia.....	6
Instalowanie urządzenia.....	6
Podłączanie urządzenia do sieci elektrycznej.....	8
Użytkowanie urządzenia.....	8
Uruchamianie zamrażarki.....	9
Zamrażanie / przechowywanie świeżych produktów spożywczych.....	10
Mycie i pielęgnacja urządzenia.....	11
Usuwanie usterek.....	15
Przekazywanie urządzenia do serwisu.....	17
Gwarancja.....	17
Ochrona środowiska i zalecenia dotyczące pozbywania się urządzenia.....	20

Należy uważnie przeczytać niniejszą instrukcję użytkowania i obsługi. Wszelkie informacje, jakie użytkownik uzna za ważne należy podkreślić. Instrukcję należy starannie przechowywać, aby w razie potrzeby móc z niej skorzystać lub przekazać przyszłym użytkownikom urządzenia.

Dokonaliście Państwo zakupu urządzenia, które przy należyтым użytkowaniu i pielęgnacji będzie niezawodnie służyć przez wiele lat. Na ostatnich stronach instrukcji znajdują się szczegółowe rysunki urządzenia. Parametry eksploracyjne podane na tabliczce odnoszą się do temperatury pokojowej w zakresie od $+10^{\circ}\text{C}$ do $+38^{\circ}\text{C}$.

INFORMACJE OGÓLNE

- Urządzenie przeznaczone jest wyłącznie do użytku domowego.
- Urządzenie zostało poddane testom na szczelność, zgodnie z odnośnymi prawnymi normami bezpieczeństwa.
- W przypadku zakupu nowej chłodziarko-zamrażarki z zamiarem wymiany starej należy przed pozbyciem się starego urządzenia sprawdzić, czy wszelkie istniejące zasuwki lub zamknięcia zasuwkowe zostały zniszczone. Jest to istotne ze względu na bezpieczeństwo dzieci.
- Starych urządzeń należy pozbywać się w sposób ekologiczny, przekazując je firmie wyspecjalizowanej w zagadnieniach ochrony środowiska, ponieważ w czynniku chłodniczym tego rodzaju urządzeń mogą znajdować się szkodliwe dla zdrowia składniki, które to czynniki usuwa się z urządzenia przy użyciu specjalnej techniki i narzędzi. Proszę zasięgnąć informacji w tej sprawie u miejscowego dystrybutora tego rodzaju sprzętu lub stosownych urzędach czy instytucjach lokalnych.
- Należy sprawdzić, czy system chłodzenia zawierający czynnik chłodniczy, zwłaszcza skraplacz z tyłu urządzenia, nie został uszkodzony podczas transportu starej chłodziarko-zamrażarki do miejsca złomowania, i upewnić się że nie doszło do wycieku tego czynnika. Informacje szczegółowe dotyczące wykorzystanego czynnika chłodzącego i izolującego gazu pędnego podane są na tabliczce znamionowej znajdującej się na urządzeniu.

- Niniejsza instrukcja użytkowania i obsługi stosuje się do kilku modeli tego urządzenia i z tego względu mogą wystąpić pewne różnice w szczegółach podanych dla danego typu urządzenia.
- Urządzenie może być użytkowane wyłącznie do celów, do których jest przewidziane.
- Urządzenie przeznaczone jest do pracy w pomieszczeniach o temperaturze poniżej 38°C.
- Sprawdź, czy przewody rurowe układu krążenia czynnika chłodzącego nie zostały uszkodzone podczas rozpakowywania i ustawiania urządzenia.
- Urządzenie należy ustawić na solidnym, sztywnym, i poziomym podłożu. Tylko wtedy czynnik chłodniczy może swobodnie krążyć w przewodach rurowych i zapewnić wydajne działanie urządzenia.
- W miarę możliwości należy ustawić urządzenie w dobrze przewietrzanym, chłodnym i suchym pomieszczeniu.
- Nie należy ustawiać urządzenia w miejscach bezpośrednio nasłonecznionych i miejscach, gdzie jest wysoka temperatura.
- W żadnym wypadku nie wolno zasłaniać wentylacji.
- Przy odłączaniu kabla podłączeniowego z gniazdka elektrycznego należy pociągnąć za wtyczkę, nigdy za kabel.
- Nie należy ustawiać urządzenia bezpośrednio przy działających źródłach ciepła, takich jak kaloryfery, inne grzejniki, piecyki, piece do pieczenia, itp.

Jeżeli nie można zapewnić miejsca z dala od źródeł ciepła, zaleca się zachować od źródeł odpowiednią odległość:

- od kuchenki - 3 cm
- od pieca do pieczenia - 30 cm
- od szafy chłodniczej czy innej lodówki - 2 cm

Ostrzeżenia

- Przed załączeniem urządzenia ustawionego w wybranym miejscu należy odczekać przynajmniej 2 godziny, tak aby obieg czynnika chłodzącego ustabilizował się i nie pojawiły się problemy

z działaniem chłodziarko-zamrażarki. Wcześniej należy upewnić się, że chłodziarko-zamrażarka jest wewnątrz całkowicie sucha.

- Czynniki chłodzące mogą być łatwopalne, dlatego obieg czynnika jest hermetycznie zamknięty. Został on wielokrotnie przetestowany na ewentualne nieszczelności.
- Wszelka niefachowa ingerencja może spowodować powstanie pożaru. Upewnij się, że nie ma żadnych przeszkód mechanicznych dla swobodnego obiegu czynnika chłodniczego, a zwłaszcza żadnych obcych części wokół sprężarki.
- Ingerować w układ chłodzenia mogą wyłącznie osoby posiadające odpowiednie kwalifikacje zawodowe. Każdy przypadek rozlania czynnika chłodniczego może spowodować uszkodzenie oczu. W przypadku kontaktu czynnika chłodniczego z oczami należy natychmiast przepłukać oczy dużą ilością wody i bezzwłocznie skonsultować się z lekarzem.

Tabliczka znamionowa

Tabliczka znamionowa, zawierająca dane techniczne urządzenia, znajduje się z boku urządzenia, wewnątrz lub zewnątrz, lub na jego tylnej ścianie. Należy zapoznać się dokładnie z tymi danymi.

Dobrze jest zapisać je sobie w poniższym układzie, aby w razie potrzeby mieć je pod ręką bez potrzeby przesuwania urządzenia.

- Nr modelu
- Pojemność brutto
- Pojemność netto
- Napięcie robocze
- Maksymalna moc wejściowa
- Bezpiecznik
- Zużycie energii
- Zdolność zamrażania

Wybór miejsca na ustawienie urządzenia

Aby nie doszło do uszkodzenia maszyny lub urazów osób czy uszkodzeń sprzętu i przedmiotów, chłodziarko-zamrażarkę powinny rozpakowywać dwie osoby we wcześniej wybranym na jej ustawienie miejscu. Przed ustawieniem urządzenia należy sprawdzić czy nie ma ona widocznych z zewnątrz uszkodzeń. Urządzenia, w którym stwierdzono jakiegokolwiek usterki w żadnym wypadku nie wolno uruchamiać. Należy dokładnie sprawdzić chłodziarko-zamrażarkę na obecność:

- uszkodzeń opakowania, co może wskazywać na niewłaściwe obchodzenie się z nią w czasie transportu,
- uszkodzeń zewnętrznej obudowy urządzenia,
- wszelkich widocznych uszkodzeń wtyczki i kabla połączeniowego.

W razie jakichkolwiek wątpliwości należy umożliwić działowi obsługi klienta sprawdzenie urządzenia. Pod żadnym pozorem nie wolno dopuścić do wycieku szkodliwego dla środowiska naturalnego czynnika chłodzącego.

Instalowanie urządzenia

- 1) Rozpakuj chłodziarko-zamrażarkę.
- 2) Aby niepotrzebnie nie marnować surowców odpadowych, uchwyty urządzenia nie zostały zamontowane na oddzielnych częściach obudowy zewnętrznej. Należy zamontować uchwyty drzwi i wszelkie pozostałe dołączone części urządzenia stosując się do wytycznych zawartych w poniższej instrukcji.
- 3) Usuń wszelkie przedmioty z wnętrza urządzenia.
- 4) Ostrożnie usuń wszelkie folie ochronne i taśmy samoprzylepne znajdujące się na obudowie.
- 5) Usuń wszelkie elementy z polistyrenu znajdujące się wokół sprężarki (jeżeli takowa istnieje).
- 6) Usuń z wnętrza wszelkie materiały papierowe i akcesoria.
- 7) Umyj wnętrze letnią wodą i octem, a następnie wytrzyj je dokładnie do sucha ściereczką z miękkiej tkaniny.
- 8) Sprawdź czy napięcie zasilania w pomieszczeniu, gdzie ma być zainstalowane urządzenie, jest zgodne z napięciem znamionowym urządzenia podanym na tabliczce znamionowej.
- 9) Jeżeli kierunek otwierania drzwi lodówki-zamrażarki jest zgodny z oczekiwaniami użytkownika, należy przejść do punktu 2. W przeciwnym razie należy zmienić miejsce zamontowania zawiasów. W tym celu należy położyć ostrożnie urządzenia na jego tylnej ścianie podkładając jakieś klocki lub inne przedmioty, zapewniające zachowanie

należytej odległości, aby nie doszło do zgniecenia przewodów rurowych skraplacza i uszkodzenia sprężarki.

9a Usuń bolec dolnego zawiasu P

9b Usuń dolny zawias A i dolne drzwi.

9c Usuń środkowy zawias C i osłonkę H, a następnie zwolnij dolne drzwi.

9d Usuń górny zawias B i zamontuj zawias A po przeciwnej stronie.

9e Usuń wspornik środkowy L.

9f Zamontuj wspornik środkowy L po przeciwnej stronie.

9g Zamontuj środkowy zawias C i osłonkę H po lewej stronie.

9h Załóż ponownie górne i dolne drzwi łącznie z ich zawiasami.

Przy instalowaniu urządzenia należy stosować się do następujących wskazówek:

A Nie należy ustawiać ani instalować chłodziarko-zamrażarki w pobliżu źródeł ciepła, takich jak grzejniki, kaloryfery, kuchenki, piece do pieczenia itd., a także w miejscach gdzie bezpośrednio pada światło słoneczne.

B Upewnij się, że podczas automatycznego odmrażania cała woda z tylnej ścianki komory będzie spływać do kanału odprowadzania wody.

C Po ustawieniu urządzenia we właściwym miejscu pozostaw je na około 1 godzinę bez włączania do sieci elektrycznej.

D Przed włożeniem do chłodziarko-zamrażarki produktów spożywczych upewnij się, że chłodziarko-zamrażarka pracuje należycie.

**NIE WOLNO USTAWIAĆ URZĄDZENIA W POBLIŻU JAKICHKOLWIEK
ŹRÓDEŁ CIEPŁA ORAZ NALEŻY POZOSTAWIĆ NAD URZĄDZENIEM
WOLNĄ PRZESTRZEŃ WYNOŚĄCĄ MINIMUM 5 CM.**

Instalowanie chłodziarko-zamrażarki w wysokiej szafce zabudowy meblowej

Wymiary szafki zabudowy meblowej muszą odpowiadać wymiarom podanym na rysunku.

3a Wstaw chłodziarko-zamrażarkę do szafki zabudowy meblowej, tak aby zawiasy drzwi chłodziarko-zamrażarki znalazły się przy płycie bocznej szafki.

3b Wyreguluj nóżki chłodziarko-zamrażarki, tak aby jej górna płyta nie dotykała szafki i wykorzystując dostarczone wkręty przymocuj urządzenie jego górną częścią do tyłu z wywierconymi wcześniej otworami do płyty czołowej.

3c Przymocuj chłodziarko-zamrażarkę w jej części środkowej do ścianki szafki wykorzystując specjalne klamry.

3d Umieść dwie stopki w otworach dna szafki.

3e Jeżeli dostarczona została plastikowa uszczelka, załóż ją.

3f Przymocuj wkrętami element X do drzwi chłodziarko-zamrażarki.

3g Po wyregulowaniu drzwi szafki zabudowy meblowej przymocuj element ślizgowy Y.

Zabudowa urządzenia w pomieszczeniu kuchni

Stosowne informacje dotyczące zabudowy urządzenia znajdują się w dokumentach urządzenia.

Producent nieustannie pracuje nad dalszym doskonaleniem wszystkich jego produktów.

W związku z tym należy mieć na uwadze, że układ, budowa i technologia wykonania mogą ulec zmianom bez uprzedzenia.

Podłączanie urządzenia do sieci elektrycznej

Urządzenie musi być podłączone wyłącznie do gniazdka wtykowego z bolcem uziemiającym, spełniającego stosowne normy i zainstalowanego przez osobę posiadającą odpowiednie uprawnienia. Przed włożeniem wtyczki urządzenia do gniazdka należy bardzo dokładnie sprawdzić, czy napięcie zasilania w sieci elektrycznej i prąd bezpiecznika w skrzynce bezpiecznikowej, którego parametry podane są na tabliczce znamionowej urządzenia, są zgodne z danymi na tej tabliczce. Jeżeli nie - należy bezzwłocznie poinformować o tym najbliższy dział obsługi klienta lub dystrybutora tego typu urządzeń. Chłodziarko-zamrażarki nie można podłączać do prostownika rewersyjnego (tj. do paneli słonecznych)

Użytkowanie urządzenia

Włączanie i wyłączanie oraz wybieranie poziomów termostatu.

Aby włączyć urządzenie należy obrócić tarczę nastawiania temperatury w prawo. Urządzenie zostanie włączone. Sprężarka będzie pracowała do chwili osiągnięcia nastawionej temperatury wewnątrz urządzenia.

Temperaturę należy nastawić zgodnie z:

- temperaturą pokojową gdzie ustawiono urządzenie,
- ilością produktów spożywczych,
- częstotliwością otwierania drzwi chłodziarko-zamrażarki.

Zaleca się nastawienie temperatury na wartość średnią. Obserwując działanie chłodziarko-zamrażarki po niedługim czasie użytkownik zorientuje się jaka temperatura jest najbardziej odpowiednia dla wymaganych potrzeb.

Aby wyłączyć urządzenie należy obrócić tarczę nastawiania temperatury do końca w lewo. W ten sposób sprężarka zostanie wyłączona.

Włączanie i wyłączanie oraz nastawianie temperatury

Lodówka, której wtyczka jest włożona do gniazdka wtykowego, jest włączona. Można wówczas zgodnie z potrzebami nastawić temperaturę w lodówce.

Nastawianie temperatury w lodówce

- Tarcza obrócona do końca w lewo – najmniejsze wartości, lekkie chłodzenie
- Tarcza obrócona do końca w prawo – największej wartości, temperatura najniższa

Temperaturę należy nastawiać stosownie do:

- temperatury w pomieszczeniu,
- ilości przechowywanych w lodówce produktów,
- częstotliwości otwierania lodówki.

Zaleca się nastawianie temperatury ustawiając tarczę w położeniu środkowym. Po krótkim czasie użytkownik lodówki będzie mógł zorientować się, jaka nastawa temperatury jest najbardziej właściwa dla jego potrzeb.

Uruchamianie zamrażarki

1. Włącz zamrażarkę obracając tarczę nastawiania temperatury w prawo.
2. Jeżeli zamrażarka wyposażona jest w przełącznik „super mrożenie”, ustaw go w pozycji „załączone”.
3. Nie otwieraj drzwi komory zamrażalnika przez około 4 godziny, czyli do momentu aż temperatura w komorze spadnie do wymaganego poziomu.
4. Dopiero teraz można napełnić zamrażarkę dowolną ilością zamrożonych produktów spożywczych (kupionych wcześniej w stanie zamrożonym).
5. Jeżeli zamierza się zamrozić świeże, schłodzone produkty spożywcze, należy zapoznać się z informacjami podanymi w rozdziale „Zamrażanie / przechowywanie świeżych produktów spożywczych”.

Ostrzeżenia

- Nie należy przechowywać w zamrażalniku żadnych płynów w butelkach. Podczas zamrażania płyny powiększają swoją objętość i butelka może ulec rozsadzeniu.
- Nigdy nie należy trzymać w zamrażalniku substancji lub puszek z zawierających gazy palne w postaci aerozolu, takie jak butan, propan, pentan, itp. Wszelki ulatniający się gaz może ulec zapaleniu od części elektrycznych. Puszki takie można rozpoznać sprawdzając listę składników jej zawartości. Na niektórych nadrukowane są symbole łatwopalności.
- Przy przechowywaniu w zamrażalniku produktów już wcześniej zamrożonych należy stosować się do instrukcji podanej na opakowaniu produktów.
- Nie powinno się spożywać lodów silnie zamrożonych lub zaraz po wyjęciu ich z zamrażalnika. Należy odczekać kilka minut, aby nie doszło do urazu warg czy języka.

Z tego samego powodu nie należy dotykać mokrymi rękami zmrożonych wewnętrznych ścianek zamrażalnika.

- Rozmrożone lub lekko zamrożone produkty należy natychmiast użyć. Z zasady produkty takie nie powinny być ponownie zamrażane.
- Opakowania powinny być suche, aby nie dochodziło do ich zamrażania razem z produktem.
- Produkty wcześniej zamrożone należy przechowywać w taki sposób, aby nie stykały się one z innymi produktami dodawanymi do zamrażalnika celem ich zamrożenia.

Zamrażanie / przechowywanie świeżych produktów spożywczych

W zamrażalniku można zamrażać i przechowywać niemal wszystkie świeże produkty żywnościowe. Dla najbardziej powszechnie używanych produktów podawane są instrukcje ich przechowywania ze szczegółowymi informacjami odnośnie dopuszczalnego czasu przechowywania i najbardziej odpowiednich do tego celu opakowaniach. Świeże produkty należy wyraźnie oznakować etykietami, ponieważ po głębokim zamrożeniu w przezroczystych woreczkach foliowych używanych do zamrażania trudno je potem rozpoznać. Zaleca się korzystanie z gotowych etykiet tego typu dostępnych w handlu.

Świeże produkty należy pakować po podzieleniu ich na porcje, odpowiednio do późniejszych potrzeb, aby nie musieć rozmrażać całości, która będzie zbyt duża do jednorazowego zużycia. Na etykietach należy podać przynajmniej takie informacje, jak: nazwa produktu, ciężar porcji, ilość, data zamrożenia i data przydatności do spożycia.

Dalej należy postępować w sposób następujący:

- a) Owoce jagodowe, owoce ze skórką, zioła, itp. należy luźno położyć na tacce w górnej części zamrażalnika a następnie, po około 12 godzinach, włożyć do woreczków foliowych. Napelnione woreczki foliowe należy trzymać w jednej z dostępnych szuflad zamrażalnika. Świeże produkty spożywcze należy włożyć do górnej szuflady i po ok. 24 godzinach przełożyć do dolnej szuflady. Należy unikać układania świeżych produktów tak, aby stykały się z produktami głęboko zamrożonymi. Produkty głęboko zamrożone można rozmrażać, ale po rozmrożeniu nie mogą być już przechowane przez normalny czas ich przechowywania.
- b) Zamrażalnik można napełniać w ciągu 24 godzin świeżymi produktami spożywczymi tylko w ilości stosownej do zdolności zamrażania zamrażalnika. **Odpowiednie informacje podane są na tabliczce znamionowej chłodziarko-zamrażarki.**
- c) Jeżeli zamrażarka wyposażona jest w przełącznik „super zamrażanie” (tj. zamrażanie o wysokiej wydajności), należy ustawić go w pozycji załączonej. Nie jest to wymagane w przypadku napełniania zamrażalnika zamrożonymi produktami.

Ostrzeżenie

Najpóźniej po 24 godzinach przełącznik „super zamrażanie” należy ustawić w pozycji wyłączonej.

- d) Należy ustawić tarczę nastawiania temperatury w pozycji średniej lub wysokiej wartości nastawy.
- e) Temperaturę w zamrażalniku należy utrzymywać pod kontrolą, najlepiej przez umieszczenie w komorze zamrażania odpowiedniego termometru ze skalą o zakresie do minus 26°C. Temperatura w zamrażalniku musi przez cały czas wynosić co najmniej minus 18°C.

Ponowne napełnianie komory zamrażalnika świeżymi produktami spożywczymi.

Przed ponownym napełnieniem komory zamrażalnika świeżymi produktami spożywczymi musi upłynąć co najmniej 24 godziny. Ilość produktów musi być odpowiednia do zdolności zamrażania zamrażalnika.

Maksymalna zdolność zamrażania

Aby mieć pewność, że zamrożone produkty przechowywane będą należycie, nigdy nie należy napełniać szuflad zamrażalnika do samej góry.

Należy ustawić tarczę nastawiania temperatury dokładnie wg pojemności napełnienia.

Dla oszczędności energii elektrycznej, gdy chłodziarko-zamrażarka ustawiona jest w pomieszczeniu o temperaturze pokojowej, zaleca się ustawienie tarczy nastawiania temperatury na wartość średnią.

Czas przechowywania

Czas przechowywania gotowych produktów głęboko zamrożonych zależy od rodzaju produktów i ich składników. Z tego też powodu należy dokładnie przestrzegać zaleceń producentów produktów, które zazwyczaj podane są na opakowaniu.

Przy zamrażaniu świeżych produktów samemu należy skorzystać z informacji podanych na tylnej stronie okładki niniejszej Instrukcji.

Po rozmrożeniu produkty należy zużyć w ciągu 12-24 godzin.

Nie wolno spożywać produktów, których dozwolony czas przechowywania upłynął, gdyż może to prowadzić do zatrucia pokarmowego.

Ostrzeżenia i zalecenia

- Przy każdorazowym myciu lub odmrażaniu zamrażalnika należy wyjąć wtyczkę z gniazdka wtykowego.
- Po zamknięciu drzwi zamrażalnika nie należy otwierać ich od razu i w żadnym wypadku nie próbować otwierać ich na siłę. Próżnia utworzona dzięki uszczelnieniu drzwi ulega rozproszeniu po ok. 1-2 minutach, i potem drzwi można już normalnie otworzyć ponownie.
- Aby nie dochodziło do skraplania się i tworzenia się lodu, należy odczekać, aż przygotowane potrawy ostygną i osiągną temperaturą pokojową i dopiero wtedy przykryć naczynia, w których się znajdują i wstawić do zamrażalnika.
- Drzwi należy pozostawiać otwarte możliwie na jak najkrótszy czas, aby nie dochodziło do niepotrzebnego zużywania energii elektrycznej i tworzenia się nadmiernych ilości lodu w zamrażalniku.

- Przy ewentualnym usuwaniu oblodzenia nigdy nie należy używać śrubokręta ani podobnych mu przedmiotów. Ścianki wewnętrzne komory zamrażalnika są delikatne i można je łatwo uszkodzić ostrymi krawędziami. Należy posługiwać się wyłącznie skrobaczką z plastiku lub drewna, nieposiadającą ostrych krawędzi.

Mycie i pielęgnacja urządzenia

Należy przestrzegać podstawowej zasady, że przy myciu oraz innych czynnościach utrzymania urządzenia ZAWSZE należy wyjmować z gniazdka elektrycznego wtyczkę kabla połączeniowego.

W celu pielęgnacji i utrzymania należytego wyglądu chłodziarko-zamrażarki, należy zmywać zewnętrzne powierzchnie od czasu do czasu używając środków do polerowania mebli lub wyrobów emaliowanych. Co jakiś czas należy myć uszczelkę drzwi ciepłą wodą bez środków myjących.

Urządzenie należy regularnie czyścić i pielęgnować.

- Różne części wewnątrz lodówki generalnie nie nadają się do mycia w zmywarkach do naczyń, dlatego należy myć je ręcznie ciepłą wodą z dodatkiem niewielkiej ilości środków do mycia. Nigdy nie należy używać nierozcieńczonych środków do mycia i w żadnym wypadku środków ściernych lub kwasów; zaleca się używanie wyłącznie środków chemicznych do mycia.
- Należy uważać, aby tabliczka znamionowa nie została uszkodzona i w żadnym wypadku nie wolno jej usuwać. Znajdują się na niej podstawowe informacje niezbędne do serwisowania urządzenia. Podczas mycia należy zwracać uwagę, aby na elementy elektryczne wewnątrz urządzenia nie przedostała się woda.
- Jeżeli chłodziarko-zamrażarka wyposażona jest w wymiennik ciepła, zwany potocznie skraplaczem, znajdujący się na tylnej ścianie zewnętrznej. Należy go regularnie czyścić, gdyż kurz i brud utrudniają uwalnianie ciepła z wnętrza urządzenia i powodują znaczące zwiększenie zużycia energii. Do usuwania kurzu ze skraplacza najlepiej posługiwać się miękką miotłką lub odkurzaczem.

Dodatkowe wskazówki odnośnie mycia lodówki

Od czasu do czasu należy przeczyścić otwór spustowy wody w lodówce używając np. wacika na patyczku.

Wyłączanie urządzenia

Jeżeli chłodziarko-zamrażarka ma być wyłączona na dłużej, należy ją zostawić otwartą, aby wewnątrz nie dochodziło do nasilania się przykrych zapachów. W przypadku gdy drzwi chłodziarko-zamrażarki wyposażone są w zamek, przy otwartych drzwiach należy zamek ustawić w położeniu „zamknięte” i trzymać kluczyk w bezpiecznym miejscu, bez dostępu dla małych dzieci, aby nie doszło do jakiegoś nieprzewidzianego, niebezpiecznego zdarzenia.

Nawarstwiony lód i szron, który gromadzi się do pewnej grubości na wewnętrznych ściankach działa jak izolacja cieplna i utrudnia rozchodzenie się zimnego powietrza. Od czasu

do czasu lód i szron należy usuwać. Do usuwania z wewnętrznych ścianek nawarstwionego lodu i szronu należy używać skrobaczki bez ostrych krawędzi (z plastiku lub drewna). W tym celu należy wyjąć szuflady i ułożyć na dnie chłodziarko-zamrażarki ścierkę, aby wylapać wszystkie kawałki lodu i potem łatwo je usunąć z chłodziarko-zamrażarki. Sposób ten stwarza najmniejsze ryzyko uszkodzenia urządzenia przy usuwaniu z niego lodu i szronu w celu odmrożenia chłodziarko-zamrażarki.

Odmrażanie zamrażalnika

W normalnych warunkach komorę zamrażalnika należy odmrażać raz lub dwa razy do roku. Komora zamrażalnika odmrażana jest również automatycznie.

Ostrzeżenia o niebezpieczeństwach:

W żadnych okolicznościach do odmrażania komory zamrażalnika nie należy używać urządzeń elektrycznych, takich jak suszarki do włosów, termowentylatory, osuszacze, środki w sprayu do usuwania oblodzenia, i wszelkich innych źródeł ciepła z otwartym płomieniem.

Elementy z tworzywa sztucznego znajdujące się wewnątrz urządzenia mogą się topić, a wydzielające się gazy lub powstająca pianka mogą się zapalić od iskier otwartego płomienia.

W żadnym wypadku do usuwania nawarstwionego w zamrażalnikach lodu i szronu nie wolno używać urządzeń wytwarzających gorącą parę wodną (duże zagrożenie porażenia prądem elektrycznym).

W celu odmrożenia urządzenia należy:

1. Przygotować odpowiedni niemetalowy pojemnik.
2. Upewnić się, że wtyczka kabla jest wyjęta z gniazdka elektrycznego.
3. Osuszyć dokładnie dłonie, aby nie doszło do przywarcia skóry w zetknięciu z lodem.
4. Wyjąć z komory zamrażalnika wszelkie zamrożone produkty spożywcze, zawinąć je ciasno w gazetę i umieścić we wcześniej przygotowanym pojemniku, pojemnik postawić w chłodnym, suchym miejscu.
5. Przykryć dookoła i dokładnie pojemnik z produktami grubym kocem.
6. Wyjąć szuflady wysuwając je możliwie jak najwięcej a następnie nieco unieść.
7. Jak opisano wcześniej, zeszkobać ostrożnie z zamrażalnika najgrubsze nawarstwienia lodu i lód wrzucić do zlewozmywaka.
8. Jeżeli chłodziarko-zamrażarka ma na dnie kanał ściekowy na skropliny, wyciągnąć go i podstawić naczynie, do którego będzie skapywać woda.
9. W razie potrzeby można przyspieszyć odmrażanie wstawiając do wnętrza, na dnie, dużą misę z ciepłą wodą i zamknąć drzwi zamrażalnika
10. Jeżeli chłodziarko-zamrażarka nie posiada na dnie kanału ściekowego na skropliny, ułożyć na podłodze, przed przednią stroną urządzenia, ścierkę dobrze wchłaniającą wodę i przy pomocy np. gąbki zgarniać z dna na ścierkę wodę pochodzącą z odmrażania.
11. Dokładnie umyć wnętrze chłodziarko-zamrażarki, wytrzeć miękką szmatką zwilżoną ciepłą wodą i niewielką ilością octu, a następnie spłukać czystą wodą.

12. Wytrzeć do sucha ściereczką z miękkiej tkaniny i pozwolić doschnąć na powietrzu przez 3-4 minuty.
13. Zamknąć drzwi i włożyć wtyczkę kabla do gniazdka wtykowego.
14. Nastawić temperaturę tarczą do nastawiania temperatury na maksimum.
15. Napełnić ponownie szuflady zamrożonymi produktami spożywczymi, układając „najstarsze” na wierzchu.

Aby nie doszło do rozmrożenia zamrożonych już produktów czynności opisane wyżej należy wykonać w ciągu najwyżej 2 godzin.

Oświetlenie w lodówce

W modelach z oświetleniem wnętrza lodówki wbudowany jest wyłącznik oświetlenia. Po otwarciu drzwi lodówki automatycznie zapala się światło wewnątrz, gaśnie ono po zamknięciu drzwi. Żarówka oświetlenia lodówki jest zabezpieczona przezroczystą osłoną. Dopuszczalna moc zapasowej żarówki - 15 W.

Przy wymianie żarówki należy przestrzegać instrukcji podanej na oddzielnej karcie lub przy ilustracjach na ostatniej stronie niniejszej instrukcji obsługi.

Wymiana żarówki oświetlenia w lodówce

Nie należy stosować żarówek o większej mocy niż podano wyżej. Napięcie podane na żarówce musi być zgodne z napięciem podanym na tabliczce znamionowej urządzenia.

W celu wymiany żarówki w lodówce należy:

- wyjąć wtyczkę kabla lodówki z gniazdka wtykowego;
- zdjęć przezroczystą osłonę lampy;
- usunąć przepaloną żarówkę wykręcając ją i wkręcić nową;
- założyć z powrotem przezroczystą osłonę lampy.

Zakres temperatur:

Dzięki naturalnemu obiegowi powietrza, w lodówce panują różne temperatury, odpowiednie do przechowania różnych produktów spożywczych. Miejsca o najniższej temperaturze to miejsca nad pojemnikiem na surówki / sałatki, w najniższej części lodówki, przy tylnej ścianie, a te o najwyższej - górna, przednia część lodówki oraz drzwi. Produkty spożywcze należy układać zgodnie z tabelką poniżej i przechowywać je niezbyt ciasno opakowane tak, aby wokół nich mogło swobodnie krążyć powietrze.

Układanie produktów w lodówce (od góry do dołu)

1. Przegródki w drzwiach

- a) masło, sery,
- b) jajka,
- c) niewielkie słoiki lub butelki, puszki, przyprawy,
- d) większe butelki, puszki.

2. Przegródki w lodówce (półki i pojemnik na owoce/warzywa)

- a) konfitury, dżemy, przetwory domowe,
- b) ciasta, ciastka, wyroby garmażeryjne,
- c) nabiał, mięsa i wędliny,
- d) warzywa i owoce, sałatki/surówki.

- Produkty, które wydzielają lub pochłaniają słabe zapachy lub smak, a także płyny, należy zawsze trzymać w zamkniętych pojemnikach lub w opakowaniach. Alkohole wysokoprocentowe należy przechowywać szczelnie zamknięte.
- Warzywa i owoce, sałatki i surówki można przechowywać bez opakowania ale w specjalnie do tego celu przeznaczonych pojemnikach.
- Do pakowania produktów spożywczych dobre są folie z tworzywa sztucznego i aluminiowe, które nadają się do wielokrotnego użytku, oraz pojemniki metalowe lub naczynia szklane.
- Potrawy czy produkty gorące i napoje przed umieszczeniem w lodówce należy wcześniej schłodzić do temperatury pokojowej.

Usuwanie usterek

Procesy produkcyjne wysokiej jakości i zastosowanie najnowszej technologii chłodzenia i zamrażania zasadniczo zapewniają bezawaryjne działanie urządzenia. W razie przypuszczeń, że urządzenie pracuje wadliwie, przed podjęciem decyzję o potrzebie skontaktowania się z najbliższym punktem serwisowym, w sposób bezpośredni lub przez sprzedawcę, u którego dokonano zakupu urządzenia, należy upewnić się, że przestrzegano i stosowano się do wszelkich wskazówek i zaleceń podanych w niniejszej Instrukcji obsługi.

Zwraca się uwagę, że:

Sprężarka nie musi pracować w sposób ciągły. Sterowana jest ona przez termostat, który ustawia wybrane przez użytkownika temperatury. Niewielki hałas ze sprężarki daje się słyszeć podczas pracy każdego systemu chłodzenia. Hałas ten generowany jest przez silnik elektryczny sprężarki w czasie jego pracy, a także przez czynnik chłodniczy krążący w obiegu przewodów rurowych. Hałas taki jest zjawiskiem normalnym i nie świadczy o pojawieniu się jakichkolwiek usterek w działaniu urządzenia.

W pomieszczeniach nieogrzewanych i w warunkach niskich temperatur na zewnątrz na ściankach zewnętrznych lodówki może dochodzić do nasilania się i gromadzenia kropliny pochodzących z kondensacji wilgoci zawartej w powietrzu. Nie jest to dowodem na usterkę urządzenia i przy wzroście temperatury otoczenia zjawisko to zanika. Serwis należy wezwać tylko wtedy, gdy po analizie możliwych czynników powodujących awarię urządzenia nie da się określić żadnej przyczyny wadliwego działania urządzenia i usunąć stwierdzonej usterki.

a) Urządzenie nie działa (sprężarka nie pracuje)

- Czy wtyczka kabla lodówki jest należycie włożona do gniazdka wtykowego?
- Czy w gniazdku wtykowym jest napięcie elektryczne? (sprawdzić włączając do tego gniazdka jakieś małe urządzenie elektryczne).
- Czy urządzenie jest załączone? (tarcza nastawiania temperatury nie może znajdować się w pozycji „0”)

W razie awarii urządzenia lub zaniku napięcia zasilania, izolacja termiczna ścianek urządzenia zapewnia możliwość dalszego przechowywania zamrożonych produktów przez czas 2 do 5 godzin od chwili wystąpienia takiego rodzaju zdarzenia.

Możliwość znacznie dłuższego przechowywania zamrożonych produktów w takich przypadkach zapewniają urządzenia ze specjalną izolacją termiczną. Proszę zapytać dystrybutora tych urządzeń o „czas przechowania zamrożonych produktów w sytuacjach awaryjnych”.

Jeżeli usunięcie usterki trwa dłużej, zamrożone produkty ulegają powolnemu rozmrażaniu. Jedynym wyjściem jest szybkie działanie w kierunku usunięcia usterki i, w razie konieczności, przełożenie zamrożonych produktów do innego zamrażalnika (być może do innej chłodziarki).

b) Wydajność chłodzenia przez urządzenie jest niewystarczająca. Proces zamrażania trwa zbyt długo i sprężarka włącza się zbyt często.

Sprawdź:

- Czy pozostawiono lodówkę / zamrażalnik po dostarczeniu bez włączania na czas co najmniej 2 godzin? (czas ten potrzeby jest na ustabilizowanie się obiegu czynnika chłodniczego) - patrz punkt „uruchamianie urządzenia”.

Jeżeli nie zachowano tego wymogu, należy wyjąć wtyczkę kabla z gniazdka wtykowego i przechylić urządzenie na chwilę na jedną stronę przy zamkniętych drzwiach, tzn. przechylić a następnie ustawić ponownie w położeniu pionowym, tj. na wszystkich 4 stopkach. Po dwóch godzinach włożyć ponownie wtyczkę kabla do gniazdka.

Nie otwierać drzwi przez co najmniej 12 godzin.

Drzwi nie domykają się dokładnie i nie zapewniają szczelności wnętrza.

Test: umieść kartkę papieru między uszczelką i obudową lodówki i zamknij drzwi. Wyciąganie kartki w jakimkolwiek kierunku powinno sprawiać pewną trudność. W przypadku, gdy kartka daje się łatwo wyciągnąć należy wezwać serwis.

- Duże nagromadzenie lodu na wewnętrznych ściankach zamrażalnika (patrz „Mycie i utrzymanie urządzenia”).
- Urządzenie wystawione jest na bezpośrednie działanie światła słonecznego lub zostało ustawione zbyt blisko źródła ciepła.
- Należy zabezpieczyć urządzenie przed bezpośrednim działaniem światła słonecznego / sprawdzić odległość od źródła ciepła / wstawić między urządzenie a źródło ciepła płytę z materiału zapewniającego dobrą izolacyjność termiczną (patrz „Wybór miejsca na ustawienie urządzenia”).
- Zamrażalnik został napełniony produktami spożywczymi w ilości przekraczającej zdolność zamrażania podaną na tabliczce znamionowej.
- Czy wentylacja działa sprawnie? Czy kratka wentylacyjna nie jest czymś przykryta lub czy skraplacz na tylnej ścianie zewnętrznej urządzenia nie jest całkowicie pokryty grubą warstwą kurzu?

c) Urządzenie nadmiernie hałasuje

Sprawdź:

- Czy szafka zabudowy meblowej jest należycie wypoziomowana i stoi stabilnie i czy nie stoją tuż przy niej przedmioty lub elementy umeblowania pomieszczenia, które wprawiane są w drgania przez szafkę? Upewnij się, że za szafką nie ma żadnych przedmiotów lub elementów umeblowania, że są odsunięte na odpowiednią odległość i że nie stykają się z szafką na chłodziarko-zamrażarkę.

Uwaga: lekki bulgoczący hałas jest zjawiskiem normalnym dla systemu chłodzenia tego typu.

Ostrzeżenie

W żadnym wypadku nie wolno podejmować jakichkolwiek prac i działań technicznych lub samemu próbować naprawiać urządzenie.

Przekazywanie urządzenia do serwisu

Wszelkie naprawy i zabiegi na urządzeniu powinny być wykonywane wyłącznie przez serwis lub w najbliższym punkcie serwisowania tego rodzaju sprzętu. W przeciwnym razie użytkownik naraża się na poważne ryzyko i utratę gwarancji.

Sprawdź w dołączonej do urządzenia karcie gwarancyjnej lub oddzielnym dokumencie wykaz punktów obsługi posprzedażnej i znajdź firmę świadczącą usługi w zakresie prac serwisowych danego urządzenia.

Jeżeli firma taka nie jest wymieniona w tym wykazie, skontaktuj się z punktem sprzedaży urządzenia.

Naprawy i usuwanie usterek spowodowanych niestosowaniem się do wskazówek i zaleceń podanych z niniejszej instrukcji użytkownika i obsługi są płatne odrębnie i nie są objęte gwarancją.

W celu uzyskania szybkiej pomocy upewnij się, że masz pod ręką następujące informacje i dane niezbędne do identyfikacji urządzenia.

- Nr modelu
- Data zakupu
- Nazwa i miejsce sprzedaży zakupionego urządzenia
- Opis usterki

Gwarancja

W karcie gwarancyjnej podano ogólne warunki i czas trwania okresu gwarancyjnego.

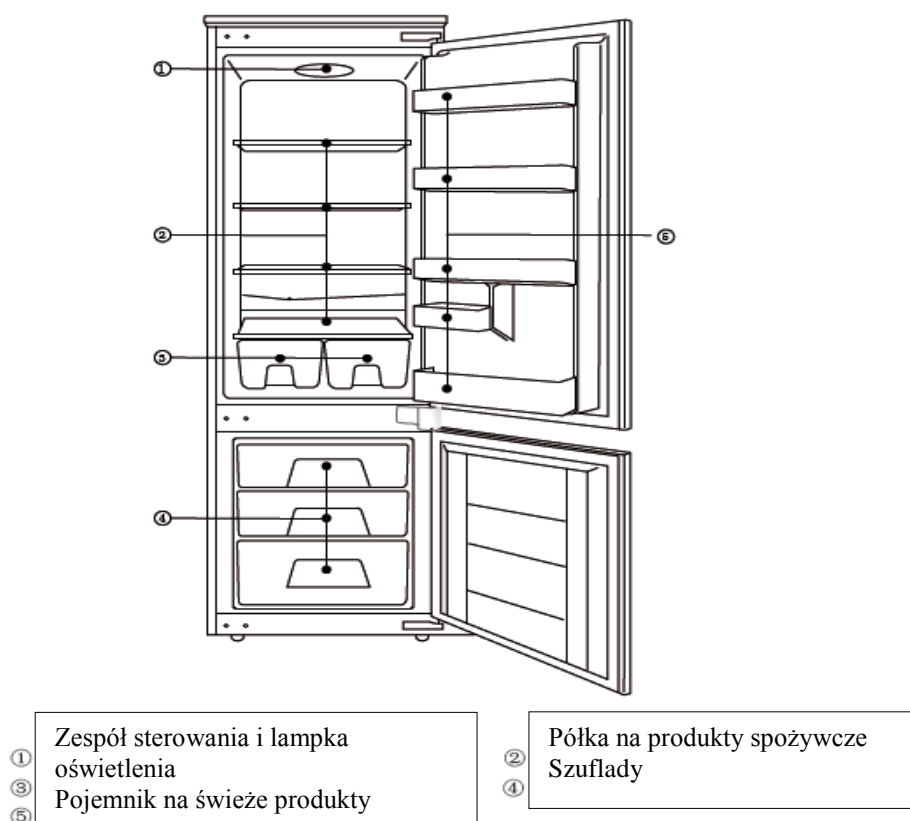
Tabela zawierająca informacje dotyczące przechowywania produktów spożywczych w lodówce

Produkty świeże		Odpowiednie opakowanie		Przybliżony okres przechowywania w tygodniach				
				2-3	3	6	8	10-12
Mięso mielone	>	Woreczki polietylenowe	>	●				
Wędliny	>	Woreczki polietylenowe	>	●				
Małe ryby	>	Woreczki polietylenowe	>	●				
Serce / wątroba	>	Woreczki polietylenowe	>	●				
Lody	>	Pojemniki plastikowe	>	●				
Owoce	>	Pojemniki plastikowe	>	●				
Sery	>	Woreczki polietylenowe	>		●			
Pieczycwo	>	Woreczki polietylenowe	>		●			
Duże ryby	>	Woreczki polietylenowe	>		●			
Ciasto / herbatniki	>	Naczynie szklane	>		●			
Wieprzowina	>	Folia aluminiowa	>			●		
Wołowina	>	Folia aluminiowa	>			●		
Jagnięcina	>	Folia aluminiowa	>			●		

Pieczarki	>	Woreczki polietylenowe	>			●		
Szparagi	>	Woreczki polietylenowe	>			●		
Warzywa	>	Woreczki polietylenowe	>			●		
Truskawki	>	Woreczki polietylenowe	>			●		
Tarta	>	Folia aluminiowa	>			●		
Kurczak	>	Folia aluminiowa	>				●	
Mięso indycze	>	Folia aluminiowa	>				●	
Mięso kaczce	>	Folia aluminiowa	>				●	
Gęszina	>	Folia aluminiowa	>				●	
Kalafior	>	Woreczki polietylenowe	>					●
Fasola	>	Woreczki polietylenowe	>					●
Konfitury, przetwory	>	Naczynie szklane	>					●
Owoce konserwowane	>	Naczynie szklane	>					●
Lody na patyku	>	Folia aluminiowa	>					●

Uwaga: Powyższe dane są przybliżone, i stanowią jedynie informacje referencyjne, nie są to informacje obowiązujące dla wszystkich okoliczności.

Rysunek schematyczny chłodziarko-zamrażarki



Z uwagi na nieustanne wprowadzanie udoskonaleń technicznych, rysunek ten może się nieco różnić co do rozkładu wnętrza komory chłodziarko-zamrażarki, jaka została zakupiona przez Państwo.

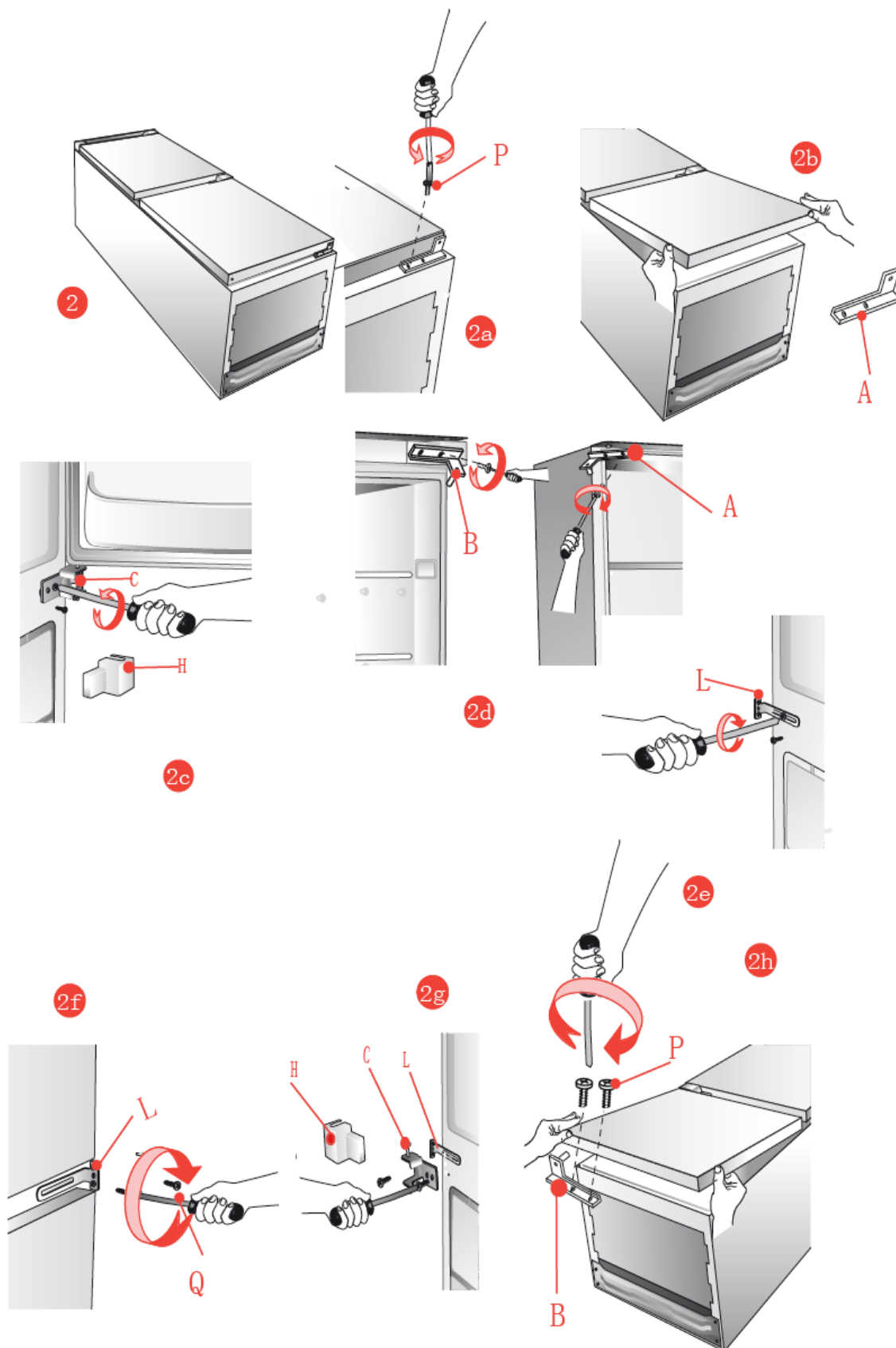
Ochrona środowiska i zalecenia dotyczące pozbywania się urządzenia

Opakowanie służy do zabezpieczenia urządzenia na czas transportu. Do produkcji opakowanie użyto materiałów z odzysku:

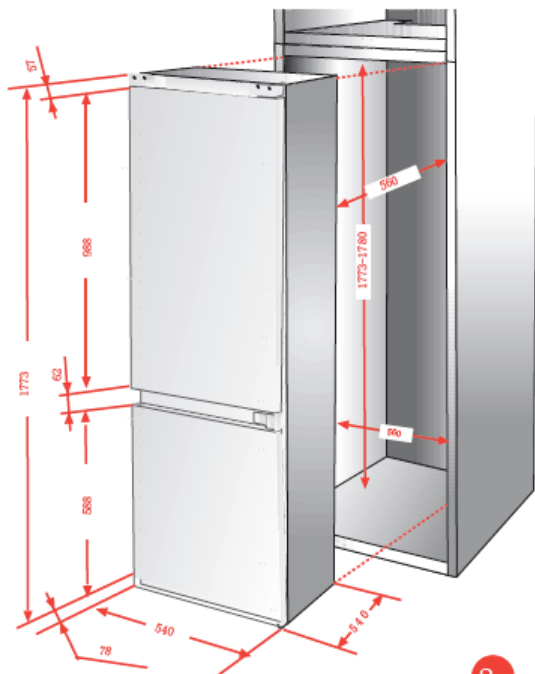
- Formowane części z polistyrenu (polistyren piankowy nie zawierający chloro- i fluoroetylenu)
- Folie i torby/worki z polietylenu
- Taśmy do opasywania z polipropylenu
- Karton karbowany, tektura

Wszelkie materiały opakowaniowe należy przekazać do najbliższego, oficjalnie funkcjonującego punktu zbiórki tego rodzaju materiałów, tak aby materiały różnego typu mogły zostać ponownie wykorzystane lub poddane przeróbce w możliwie jak największym stopniu, i aby nie dochodziło do pozbywania się ich w sposób niezgodny z obowiązującym prawem. Nie należy wyrzucać urządzenia razem z odpadami domowymi.

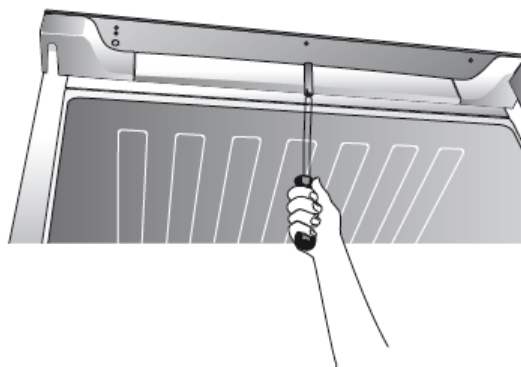
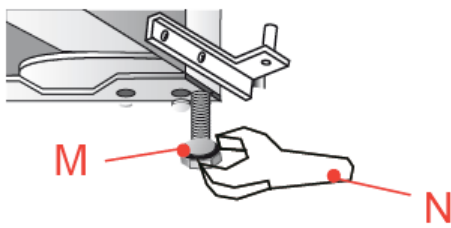
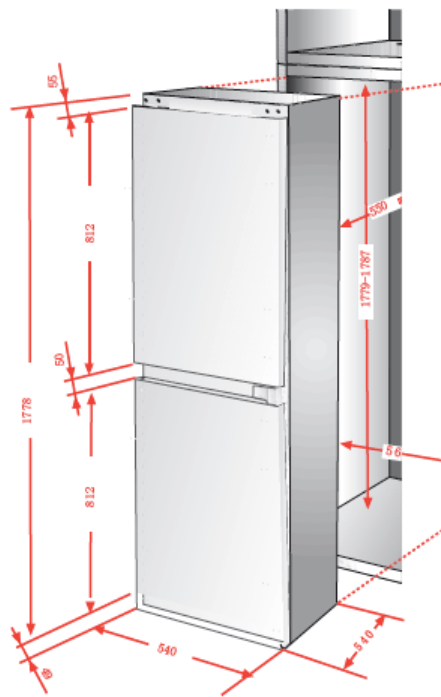




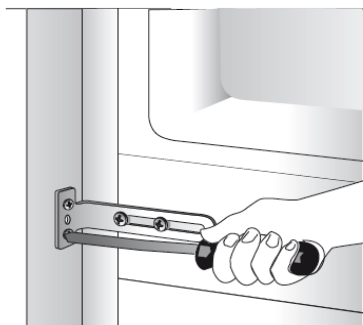
3



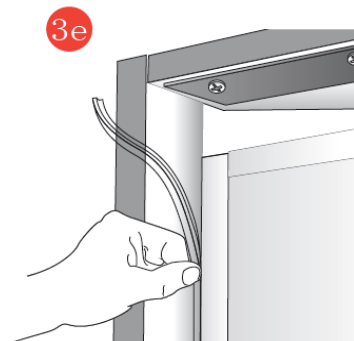
3a



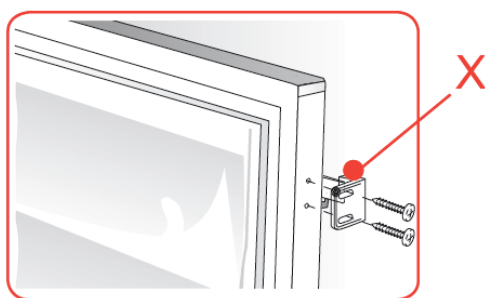
3b



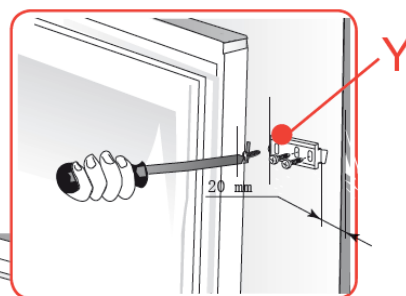
3c



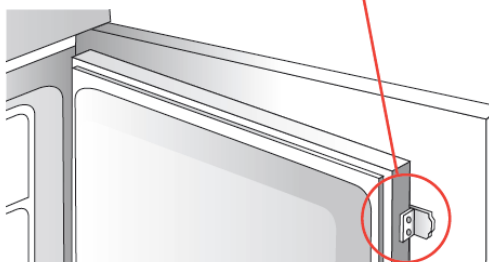
3e



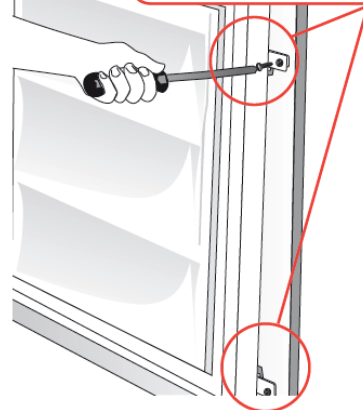
X



Y



3f



3g

