





























































**ІНСТРУКЦІЯ ОБСЛУГОВУВАННЯ  
ВИТЯЖКИ  
КВН 2090 W GLASS  
КВН 2090 B GLASS**



**[www.kernau.com](http://www.kernau.com)**

## **ШАНОВНІ КЛІЄНТИ,**

Ви стали власником кухонної витяжки найновішої генерації типу КСН 6560 90 В.

Ця витяжка була розроблена та виготовлена з думкою про задоволення Ваших очікувань та однозначно стане сучасним оснащенням кухні.

У ній використано сучасні технічні рішення та найновіші технології виробництва, які забезпечують високу функціональність та естетику.

Перед тим як розпочати монтаж витяжки, просимо уважно ознайомитися зі змістом цієї інструкції. Завдяки цьому Ви уникнете помилок під час встановлення та експлуатації витяжки.

Бажаємо вам отримати задоволення від вибраної витяжки виробництва нашої компанії.

# ЗМІСТ

<b>1. ВКАЗІВКИ З ТЕХНІКИ БЕЗПЕКИ .....</b>	<b>31</b>
• Ніколи не роби .....	31
• Завжди роби .....	32
<b>2. ВСТАНОВЛЕННЯ ОБЛАДНАННЯ .....</b>	<b>34</b>
• Встановлення .....	34
<b>3. ПОЧАТОК ЕКСПЛУАТАЦІЇ КУХОННОЇ ВИТЯЖКИ .....</b>	<b>35</b>
• Сенсорна панель керування зі світлодіодним дисплеєм .....	35
• Поради під час аварії пристрою .....	36
<b>4. ОЧИЩЕННЯ ТА ТЕХНІЧНЕ ОБСЛУГОВУВАННЯ .....</b>	<b>37</b>
• ЗАГАЛЬНІ РЕКОМЕНДАЦІЇ .....	37
• НЕРЖАВІЮЧА СТАЛЬ .....	37
• ПАНЕЛ УПРАВЛІННЯ .....	37
• АНТИЖИРОВІ ФІЛЬТРИ .....	38
• ВУГІЛЬНИЙ ФІЛЬТР - ВИТЯЖКА НЕ ОБЛАДНЕНА ЦИМ ВИДОМ ФІЛЬТРУ .....	38
• ЗАМІНА ЛАМПОЧКИ .....	39
• ПРОЦЕС ЗАМІНИ ЛАМПОЧКИ .....	40
<b>5. ОХОРОНА НАВКОЛИШНЬОГО СЕРЕДОВИЩА .....</b>	<b>40</b>
• ІНФОРМАЦІЯ, ЩО СТОСУЄТЬСЯ ДЕМОНТАЖУ .....	41

## 1. ВКАЗІВКИ З ТЕХНІКИ БЕЗПЕКИ

Інструкція з експлуатації інформує про правильний монтаж та використання кухонної витяжки. Будь ласка, уважно прочитайте цю інструкцію перед тим, як використовувати обладнання вперше.

Інструкцію слід зберігати в безпечному місці, щоб мати можливість її переглянути при необхідності.

### Ніколи не роби:

- Не використовуйте витяжку без встановленого протижирового фільтра або коли фільтри занадто брудні для використання.
- Не встановлюйте цей прилад над духовкою, обладнаною високим грилем.
- Не залишайте гарячі каструлі без нагляду, оскільки гарячі жири чи олія можуть запалитися.
- Не залишайте запалені конфорки під кухонною витяжкою.



- Якщо витяжка пошкоджена, не намагайтеся нею користуватися.
- Не паліть під кухонною витяжкою.

### ⚠ УВАГА:

Доступні частини приладу можуть нагріватися при використанні разом з приладами, призначеними для готування.

- Мінімальна відстань між решіткою та найнижчою частиною витяжки (якщо витяжка була встановлена над газовою плитою) має бути не менше 65 см.
- Повітря не може відвестися до димоходу, який служить видаленню пару з пристроїв, спалюючих газ або інші палива



**Завжди роби:****⚠ ВАЖЛИВО:**

Завжди відключайте джерело живлення під час встановлення чи обслуговування пристрою, наприклад, замінюючи лампочку витяжки.

- Витяжка повинна бути встановлена відповідно до інструкцій та вимірів, наведених у цьому документі.
- Всі роботи з монтажу повинен виконувати сервісний технік або кваліфікований технік/монтажник.
- Рекомендується утилізувати всі пакувальні матеріали. Діти піддаються небезпеці.
- Зверніть особливу увагу на гострі краї витяжки всередині приладу під час чищення та обслуговування обладнання.
- Переконайтесь, що вентиляційний канал не зігнутий більше 90 градусів. Більші вигини можуть знизити продуктивність витяжки.

**⚠ УВАГА:**

Неправильне підключення або ремонт пристрою збільшує ризик ураження електричним струмом.

**⚠ УВАГА:**

Перед тим, як отримати доступ до зажимів, необхідно відключити всі джерела живлення.

- Завжди кладіть кришки на сковорідки або каструлі, коли готуєте на газовій плиті.
- Коли включена опція витягу, повітря з приміщення видаляється через витяжку. Рекомендується враховувати адекватні параметри вентиляції. Витяжка видаляє запахи, але не пар.
- Ця витяжка призначена лише для домашнього використання.



- Якщо кабель підключення пошкоджений, він мусить бути замінений виробником, уповноваженим фахівцем з обслуговування або кваліфікованим фахівцем, щоб уникнути небезпеки.



- Цей пристрій можна використовувати дітям старше 8 років та людям з обмеженими фізичними, сенсорними або розумовими здібностями або без відповідного досвіду та знань, якщо вони залишаються під наглядом або були поінформовані про правильне використання обладнання та розуміють наявний ризик небезпеки. Діти не повинні грати з пристроєм. Прибирання та обслуговування обладнання не повинно здійснюватися дітьми без нагляду відповідальної особи.



### **⚠ УВАГА:**

Перед тим, як отримати доступ до зажимів, необхідно відключити всі джерела живлення.

### **⚠ УВАГА:**

Пристрій та його доступні частини можуть нагріватися під час використання. Будьте обережні, не торкайтеся гарячих частин. Діти до 8 років не повинні користуватися обладнанням, якщо їх не контролюють особи, відповідальні за їх безпеку.

- Приміщення повинно бути належним чином провітрене, коли одночасно будете використовувати витяжку та пристрої, що спалюють газ або інше паливо.
- Існує небезпека, якщо чищення приладу не буде відповідне до інструкції.
- Необхідно враховувати правила про відвод повітря.
- Рекомендується регулярно чистити витяжку, дотримуючись інструкцій у розділі Чистка та консервація.
- З міркувань безпеки рекомендується використовувати болти однакового розміру для встановлення або ремонту обладнання.
- Детальну інформацію про очищення та консервацію пристрою див. у розділі Чистка та консервація.
- Чистка та консервація пристрою не повинні здійснюватися дітьми без нагляду.
- Якщо водночас працює витяжка і інші пристрої, поповнювані іншою енергією, ніж електричний струм, рекомендується, щоб підтиснення в приміщенні не переступало 4 ПА (4 x 10<sup>-5</sup> бар).

### **⚠ УВАГА:**

Небезпека пожежі: Не зберігайте вогненебезпечні предмети на варильній поверхні.

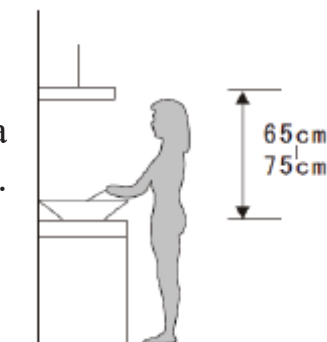
- Пароочищення для цього типу пристроїв не рекомендується.
- **НІКОЛИ** не намагайтеся гасити вогонь водою, вимикати прилад і накривати вогонь, наприклад, кришкою або пожежним полотном.

## 2. ВСТАНОВЛЕННЯ ОБЛАДНАННЯ

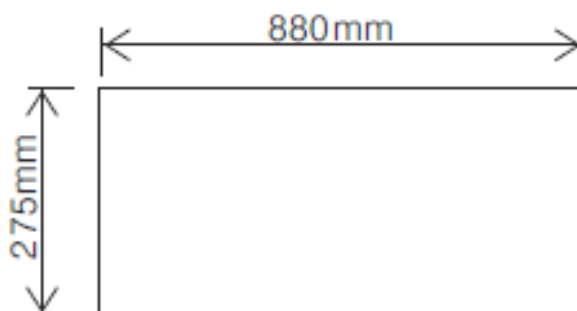
### Встановлення

Якщо наявний зовнішній вихід повітря, кухонну витяжку можна підключити, як показано нижче, через витяжний канал (емаль, алюміній, гнучка труба або негорючий матеріал із внутрішнім діаметром 150 мм).

1. Для найкращої продуктивності кухонна витяжка повинна бути встановлена на відстані 65-75 см над кухонною плитою.



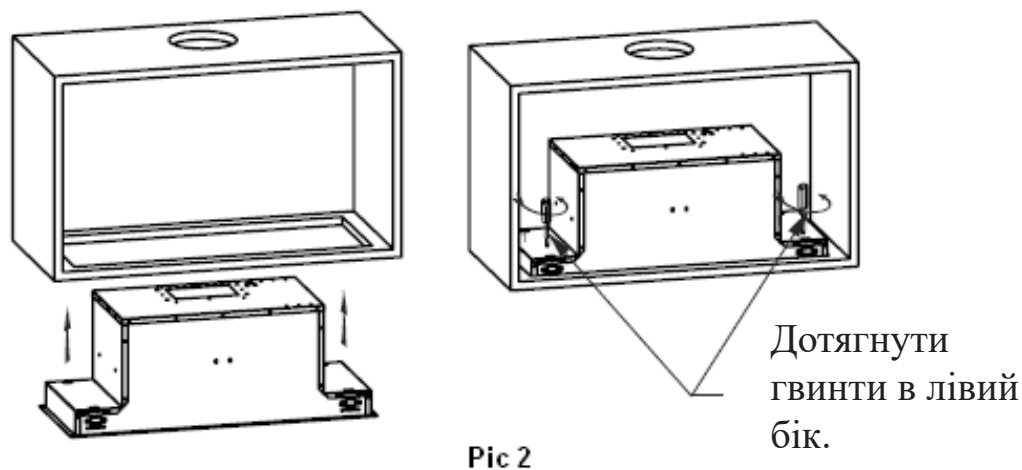
2. Слід вирізати отвір в підставці шафки, яка висить над кухонною плитою розміром 880x275мм (шафка шириною 90см). Малюнок нижче. Переконайтеся, що між краєм отвору та краєм шафки наявна відстань не менша а 35 мм.



90CM

Рис 1

3. Розмістити витяжку в шафці, прикріпити витяжку до шафки за допомогою гвинтів, що входять в комплект. Переконайтеся, що витяжка правильно встановлена.



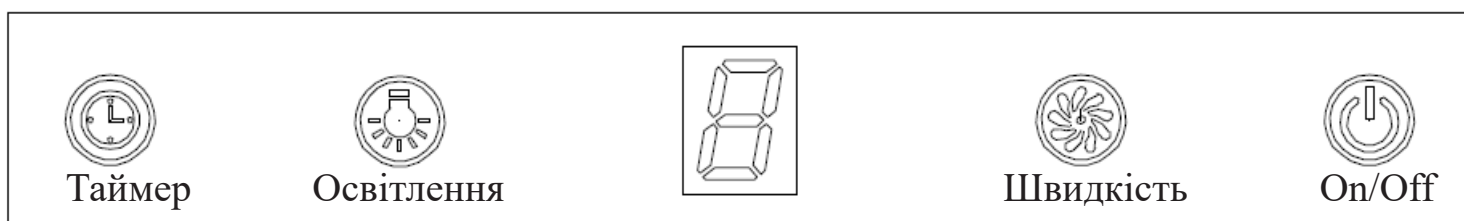
Ріс 2

### ⚠ УВАГА:

Задля дотримання безпеки слід використовувати лише кріпильні або монтажні гвинти того розміру, які рекомендуються в цій інструкції з експлуатації. Встановлення гвинтів або кріпильного обладнання невідповідно до рекомендацій цієї інструкції може призвести до електричної загрози.

## 3. ПОЧАТОК ЕКСПЛУАТАЦІЇ КУХОННОЇ ВИТЯЖКИ

### Сенсорна панель керування зі світлодіодним дисплеєм



1. Натиснути значок «On/Off», кнопка контролює вмикання/вимикання витяжки.
2. Натиснути кілька разів значок «Швидкість» і двигун почне працювати у повільному / швидкому / повільному / середньому / швидкому... режимі, а на дисплеї відповідно з'являться цифри 1-2-3-1-2..., залежно від встановленого рівня швидкості.
3. Натиснути значок «Освітлення» - буде увімкнено лампочку. Для того, щоб вимкнути освітлення, її слід натиснути повторно. Під час роботи витяжки можна вмикати та вимикати освітлення. Лампочка освітлення працює окремо і не керується за допомогою кнопки «On/Off».
4. Під час роботи витяжки, після натискання кнопки «Таймер», витяжка буде переключена в режим відліку (час відліку - 9 хвилин) а світлодіод буде відраховувати час від 9 хвилин зменшуючи на 1. Коли відлік закінчиться витяжка автоматично вимкнеться, а освітлення погасне. Якщо натиснути кнопку «Таймер», витяжка увійде або вийде у режим «Таймер».

## Поради під час аварії пристрою:

Проблема	Можлива причина	Вирішення проблеми
Освітлення працює, а двигун ні.	Не натиснута кнопка вибору рівня витягу.	Виберіть рівень витягу.
	Пошкоджена кнопка вибору рівня витягу.	Зв'язатися з сервісною службою.
	Пошкоджено двигун.	Зв'язатися з сервісною службою.
Освітлення не працює, двигун не працює.	Перегоріли запобіжники.	Замініть запобіжники.
	Кабель живлення послаблений або від'єднаний.	Підключіть шнур до електричної розетки. Увімкніть розетку живлення.
Витік масла.	Неправильно встановлений шланг відведення.	Слід ще раз під'єднати шланг відведення та ущільнити з'єднання.
	Витік зі з'єднанні між комином та корпусом витяжки.	Демонтувати витяжку та ущільнити з'єднання.
Освітлення не працює.	Перегоріли лампочки.	Замініть лампочку відповідно до наведених нижче інструкцій.
Неефективне всмоктування повітря.	Відстань між витяжкою та плитою надто велика.	Зменшити відстань до відповідної.
Витяжка вигинається.	Кріпильний гвинт не достатньо сильно затягнутий.	Дотягнути гвинт та встановити витяжку горизонтально.

### УВАГА:

Будь-який ремонт електричних елементів цього обладнання слід виконувати відповідно до місцевих та національних правових норм. У випадку виникнення сумнівів перед застосуванням будь-яких з вищезазначених дій слід зв'язатися з сервісним центром. Під час відкривання обладнання завжди слід від'єднати обладнання від джерела живлення.

## 4. ОЧИЩЕННЯ ТА ТЕХНІЧНЕ ОБСЛУГОВУВАННЯ

### УВАГА:

- Перед проведенням консервації або очищення витяжку необхідно відключити від основного джерела живлення. Переконайтесь, що кухонна витяжка вимкнута з розетки і витягнута вилка.
- Зовнішні поверхні чутливі до подряпин та потертостей, тому дотримуйтесь інструкцій, щоб забезпечити найкращий можливий ефект без пошкоджень.

### ЗАГАЛЬНІ РЕКОМЕНДАЦІЇ

Очищення та технічне обслуговування, а особливо очищення, слід виконувати виключно, коли обладнання холодне. Уникати залишання спиртовмісних речовин або речовин, що містять кислоту (лимонний сік, оцет тощо) на поверхні витяжки.

### НЕРЖАВІЮЧА СТАЛЬ

Щоб забезпечити довговічне використання обладнання, витяжку, виготовлену з нержавіючої сталі, слід регулярно чистити, наприклад, щотижня. Поверхню витяжки слід витирати за допомогою сухої, м'якої ганчірки. Для очищення витяжки можуть використовуватися спеціальні засоби для чищення нержавіючої сталі.

### УВАГА:

Слід переконатися, що витирання відбувається в правильному напрямку, що відповідає слідам на поверхні витяжки. Це запобігатиме виникненню неестетичних слідів, що перехрещуються, на поверхні витяжки.

### ПАНЕЛ УПРАВЛІННЯ

Панель керування можна чистити теплою водою з милом. Перед очищенням слід переконатися, що ганчірка чиста та добре викручена. Використовувати суху м'яку ганчірку, щоб усунути надмірну вологу, що виникла після очищення

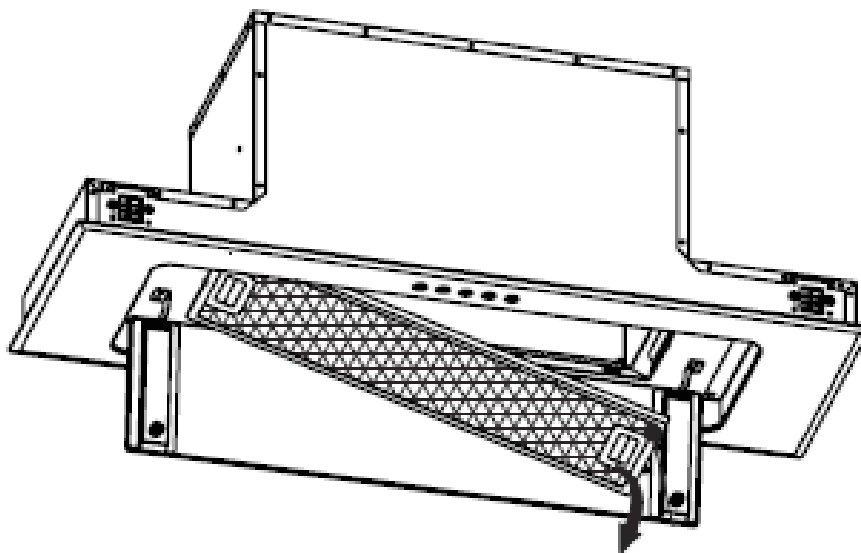
### ВАЖЛИВО:

Використовуйте нейтральні миючі засоби та уникайте використання сильних чистячих хімікатів, сильних побутових миючих засобів або абразивних засобів. Це може вплинути на зовнішній вигляд витяжки і, можливо, усуне деякі позначки на панелі управління, що позбавить гарантії виробника.

## АНТИЖИРОВІ ФІЛЬТРИ

Антижирові фільтри можуть очищуватися вручну. Їх слід вимочувати приблизно 3 хвилини у воді з додаванням знежирювального засобу, а потім вимити за допомогою м'якої щітки. Рекомендується не надто сильно притискати щітку до фільтра, щоб його не пошкодити. Залишити до висихання - не витискати та не сушити на сонці.

Фільтри не слід мити з кухонним посудом та приборами. Не рекомендується



застосовувати поліроль.

Щоб встановити протижировий фільтр, слід поводитися згідно з нижчезгаданими пунктами:

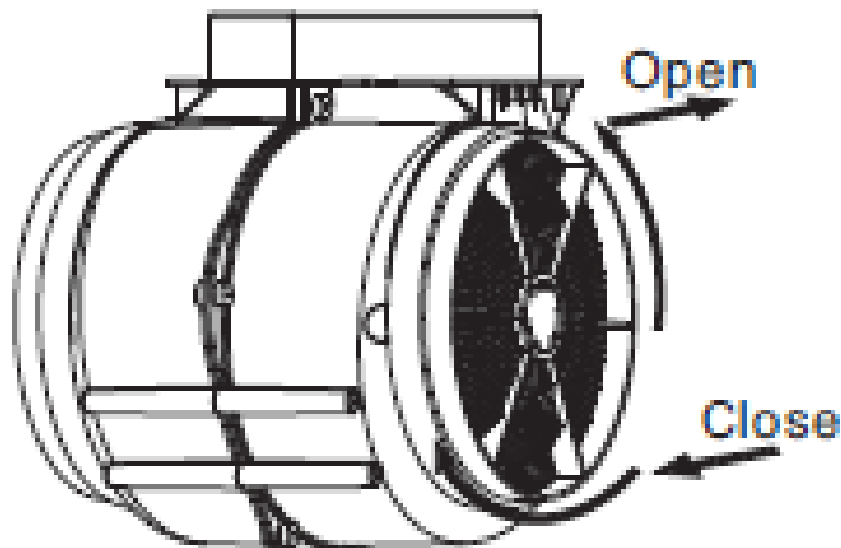
- Розмістіть фільтр під кутом в щілинах ззаду витяжки.
- Натисніть кнопку на рукоятці фільтра.
- Відпустіть ручку, коли фільтр знаходиться в спокої.
- Повторіть описані вище дії для встановлення інших фільтрів.

## ВУГІЛЬНИЙ ФІЛЬТР - ВИТЯЖКА НЕ ОБЛАДНЕНА ЦИМ ВИДОМ ФІЛЬТРУ

Вугільні фільтри використовуються для уловлювання запахів під час готування. Зазвичай вугільний фільтр слід міняти через 3 або 6 місяців залежно від частоти готування.

Далі йде процедура установки вугільного фільтра:

- Перед заміною вугільного фільтра рекомендується відключити прилад від джерела живлення.



- Натисніть на фільтр і вийміть протижировий фільтр.
- Поверніть вугільний фільтр з обох сторін двигуна проти годинникової стрілки.
- Замініть зношені вугільні фільтри новими вугільними фільтрами.
- Замініть протижировий фільтр.
- Підключіть витяжку до електромережі.



### **УВАГА:**

Переконайтесь, що вугільний фільтр правильно встановлений. Існує ризик, що кріплення фільтра ослабне.

Якщо підключений фільтр з активованим вугіллем, потужність всмоктування зменшиться.

## **ЗАМІНА ЛАМПОЧКИ**

- Лампочку слід замінити виробником, представником служби або кваліфікованою особою.
- Завжди вимикайте джерело живлення, перш ніж виконувати будь-які дії на пристрої. Заміняючи лампочку, переконайтесь, що вона повністю охолола, перш ніж потрапити в прямий контакт з вашими руками.
- Замінюючи лампу, тримайте її тканиною або рукавичками, щоб піт не торкався головки лампочки, оскільки це може скоротити термін її служби.



### **УВАГА:**

Перш ніж замінити лампочку, переконайтесь, що пристрій відключено від джерела живлення.

Замінюючи лампочку, захистіть себе від небезпеки, наприклад, надягнувши рукавички.

## Процес заміни лампочки:

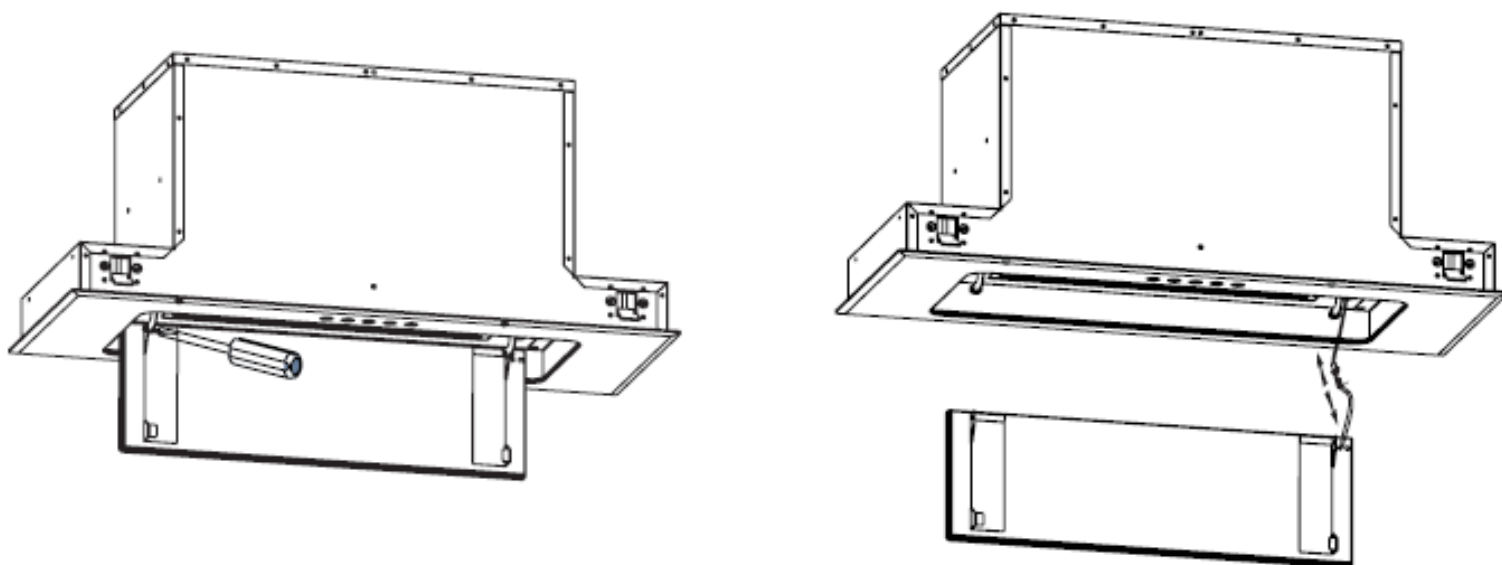
- Вимкніть пристрій і відключіть обладнання від джерела живлення.
- Відкрийте скляні дверцята і зніміть алюмінієвий фільтр.
- Обережно витягніть світлодіодну лампочку і замініть її на нову того ж типу з тими ж параметрами.

Код лампочки ILCOS D: DSS-25/65-S-650/160

- 25 W

- DC 12 V

- 650 mm x 160 mm



## 5. ОХОРОНА НАВКОЛИШНЬОГО СЕРЕДОВИЩА

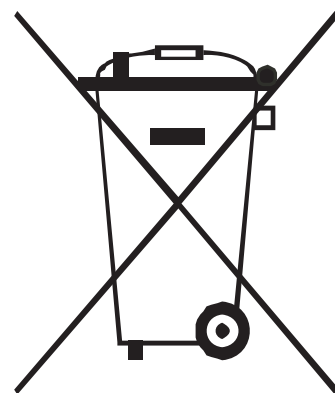
Цей продукт позначений символом для вибіркового електронного сортування відходів.

Це означає, що витяжка не може бути утилізована як звичайний побутовий відхід, але вона повинна пройти спеціальний процес відповідно до Директиви 2012 / 19EU.

Тоді пристрій буде перероблений або демонтований, щоб мінімізувати негативний вплив на навколишнє середовище.

Електричне та електронне обладнання є потенційною загрозою для навколишнього середовища та здоров'я людини через наявність небезпечних речовин.

Зверніться до адміністрації муніципалітету для отримання більш детальної інформації щодо утилізації пристрою.





## УВАГА:

Нижче показано, як зменшити загальний вплив процесу готування на навколишнє середовище (наприклад, споживання енергії):

1. Встановіть витяжку у відповідному місці, де забезпечується ефективна вентиляція.
2. Чистіть кухонну витяжку регулярно, щоб не перекрити вентиляційний канал.
3. Не забудьте вимкнути освітлення витяжки після приготування.
4. Не забудьте вимкнути витяжку після приготування.

## ІНФОРМАЦІЯ, ЩО СТОСУЄТЬСЯ ДЕМОНТАЖУ

Не розбирайте пристрій таким чином, який не вказаний у інструкції користувача. Користувач не може демонтувати пристрій. Після використання пристрій не слід утилізувати як побутове сміття. Зверніться до місцевого органу влади або органу, відповідального за консультації щодо переробки.

KERNAU

[www.kernau.com](http://www.kernau.com)